

**LOKALNA STRATEGIA
ROZWOJU DLA OBSZARU
LOKALNEJ GRUPY DZIAŁANIA
„RÓWNINY WOŁOMIŃSKIEJ”**

Tekst zaktualizowany w dniu 19 III 2013r.

Tłuszcz 2013 r.

Spis treści

SPIS TREŚCI.....	2
1. CHARAKTERYSTYKA LGD JAKO JEDNOSTKI ODPOWIEDZIALNEJ ZA REALIZACJĘ LSR.....	3
2. OPIS OBSZARU OBJĘTEGO LSR WRAZ Z UZASADNIENIEM JEGO WEWNĘTRZNEJ SPÓJNOŚCI	8
3. ANALIZA SWOT DLA OBSZARU OBJĘTEGO LSR, WNIOSKI WYNIKAJĄCE Z PRZEPROWADZONEJ ANALIZY. ..	26
4. OKREŚLENIE CELÓW OGÓLNYCH I SZCZEGÓŁOWYCH LSR ORAZ WSKAZANIE PLANOWANYCH PRZEDSIĘWZIĘĆ SŁUŻĄCYCH OSIĄGNIĘCIU POSZCZEGÓLNYCH CELÓW SZCZEGÓŁOWYCH W RAMACH, KTÓRYCH BĘDĄ REALIZOWANE OPERACJE, ZWANYCH DALEJ „PRZEDSIĘWZIĘCIAMI”	28
5. OKREŚLENIE MISJI LGD	37
6. WYKAZANIE SPÓJNOŚCI SPECYFIKI OBSZARU Z CELAMI LSR	39
7. UZASADNIENIE PODEJŚCIA ZINTEGROWANEGO DLA PRZEDSIĘWZIĘĆ PLANOWANYCH W RAMACH LSR .	40
8. UZASADNIENIE PODEJŚCIA INNOWACYJNEGO DLA PRZEDSIĘWZIĘĆ PLANOWANYCH W RAMACH LSR.....	41
9. OKREŚLENIE PROCEDURY OCENY ZGODNOŚCI OPERACJI Z LSR, PROCEDURY WYBORU OPERACJI PRZEZ LGD, PROCEDURY ODWOŁANIA OD ROZSTRZYGNIEŃ ORGANU DECYZYJNEGO W SPRAWIE WYBORU OPERACJI W RAMACH DZIAŁANIA, O KTÓRYM MOWA W ART. 5 UST. 1 PKT 21 USTAWY Z DNIA 7 MARCA 2007 R. O WSPIERANIU ROZWOJU OBSZARÓW WIEJSKICH Z UDZIAŁEM ŚRODKÓW EUROPEJSKIEGO FUNDUSZU ROLNEGO NA RZECZ ROZWOJU OBSZARÓW WIEJSKICH, KRYTERIÓW, NA PODSTAWIE KTÓRYCH JEST OCENIANA ZGODNOŚĆ OPERACJI Z LSR, ORAZ KRYTERIÓW WYBORU OPERACJI, A TAKŻE PROCEDURY ZMIANY TYCH KRYTERIÓW.....	42
10. OKREŚLENIE BUDŻETU LSR DLA KAŻDEGO ROKU JEJ REALIZACJI.....	50
11. OPIS PROCESU PRZYGOTOWANIA I KONSULTOWANIA LSR	52
12. OPIS PROCESU WDRAŻANIA I AKTUALIZACJI LSR.....	53
13. OPIS KONSULTACJI LSR Z PRZEDSTAWICIELAMI SPOŁECZNOŚCI LOKALNEJ	54
14. ZASADY I SPOSÓB DOKONYWANIA OCENY (EWALUACJI) WŁASNEJ.....	56
15. PRZEPROWADZONA OCENA WŁASNA (EWALUACJA) LSR	57
16. OKREŚLENIE POWIĄZAŃ LSR Z INNYMI DOKUMENTAMI PLANISTYCZNYMI ZWIĄZANYMI Z OBSZAREM OBJĘTYM LSR	60
17. WSKAZANIE PLANOWANYCH DZIAŁAŃ, PRZEDSIĘWZIĘĆ LUB OPERACJI REALIZOWANYCH PRZEZ LGD W RAMACH INNYCH PROGRAMÓW WDRAŻANYCH NA OBSZARZE OBJĘTYM LSR	63
18. PRZEWIDYWANY WPŁYW REALIZACJI LSR NA ROZWÓJ REGIONU I OBSZARÓW WIEJSKICH	63
19. INFORMACJA O DOŁĄCZANYCH ZAŁĄCZNIKACH.....	64

1. Charakterystyka LGD jako jednostki odpowiedzialnej za realizację LSR

1) nazwa i status prawny LGD oraz data wpisu do Krajowego Rejestru Sądowego i numer w tym rejestrze;

Nazwa: Lokalna Grupa Działania Równiny Wołomińskiej

Status prawny: stowarzyszenie z uwzględnieniem zapisów art. 15 ustawy z 7 marca 2007 r. o wspieraniu rozwoju obszarów wiejskich z udziałem środków Europejskiego Funduszu Rolnego na rzecz Rozwoju Obszarów Wiejskich

Data wpisu w KRS: 17.02.2009r.

Numer KRS: 0000323145

2) opis procesu budowania partnerstwa;

W sierpniu 2007 r. Gmina Wołomin podjęła inicjatywę utworzenia Lokalnej Grupy Działania na swoim terenie. W tym celu przygotowano opracowanie dokumentu pod nazwą „Analiza profilu obszaru Dolina Rzeki Czarnej przy udziale mieszkańców wraz z analizą zasięgu terytorialnego Lokalnej Grupy Działania (LGD) i analizą interesariuszy”.

Na całość dokumentu „Analiza profilu obszaru Dolina Rzeki Czarnej ...” złożyły się:

- a) analiza zasięgu terytorialnego Lokalnej Grupy Działania (LGD) obejmującej gminę Wołomin,
- b) analiza profilu obszaru wiejskiego gminy Wołomin dokonana w oparciu o informacje z dokumentów, jak i wyniki ankiety przeprowadzonej wśród mieszkańców sołectw gminy Wołomin,
- c) analiza SWOT,
- d) analiza interesariuszy.

Opracowaniu dokumentu towarzyszyły spotkania informacyjno-szkoleniowe i warsztaty:

- a) w dniu 26 października 2007 r. w Urzędzie Miejskim w Wołominie z udziałem przedstawicieli władz Gminy Wołomin i innych gmin, Rad Sołeckich, organizacji pozarządowych i przedsiębiorców;
- b) w dniu 13 listopada 2007 r. w siedzibie OSP Majdan z udziałem mieszkańców wsi Majdan, Cięciwa, Leśniakowizna, Stare Lipiny i Mostówka;
- c) w dniu 13 listopada 2007 r. w Zespole Szkół w Czarnej z udziałem mieszkańców wsi Czarna, Helenów, Zagościniec i Lipinki;
- d) w dniu 14 listopada 2007 r. w Zespole Szkół w Duczkach z udziałem mieszkańców wsi Nowe Lipiny, Duczki, Nowe Grabie, Stare Grabie;
- e) w dniu 14 listopada 2007 r. w Zespole Szkół w Ossowie z udziałem mieszkańców wsi Ossów i Turów

oraz spotkanie podsumowujące w dniu 30 listopada 2007 r. w Urzędzie Miejskim w Wołominie z udziałem przedstawicieli władz Gminy Wołomin i innych gmin, Rad Sołeckich, organizacji pozarządowych i przedsiębiorców.

Podczas spotkania w dniu 30 listopada 2007 r. podjęto pewne ustalenia w sprawie dalszych prac dla utworzenia Lokalnej Grupy Działania na terenie gminy Wołomin. Już podczas tego spotkania, jego uczestnicy wskazali jako najbardziej interesujący obszar działania LGD obejmujący sześć gmin: Jadów, Klembów, Poświętne, Strachówka, Tuszcz i obszar wiejski gminy Wołomin. W w/w opracowaniu wariant ten nazwano „Równina Wołomińska”.

W wyniku dalszych spotkań potwierdzono chęć współpracy partnerów na obszarze tych sześciu gmin i postanowiono podjąć czynności zmierzające do utworzenia LGD.

Zebranie Założycielskie Stowarzyszenia o nazwie Lokalna Grupa Działania „Równiny Wołomińskiej” odbyło się w Tuszczu w dniu 17 kwietnia 2008r. W zebraniu wzięło udział 31 osób, reprezentujących 30 partnerów. Podczas spotkania wybrano Zarząd i Komisję Rewizyjną oraz Radę Stowarzyszenia.

We wrześniu 2009 roku chęć przystąpienia do naszego LGD wyraziła Gmina Zabrodzie. Po konsultacji społecznych przygotowano niniejszą zmianę LSR. Gmina Zabrodzie została przyjęta w poczet członków LGD uchwałą Zarządu z dnia 15.X.2009 roku.

3) charakterystyka członków LGD albo jej partnerów i sposób rozszerzania lub zmiany składu LGD;

Ilość członków LGD wynosi 60 - 24 osób prawnych i 36 osób fizycznych. Osób reprezentujących sektor publiczny jest - 14, sektor społeczny - 36 i sektor gospodarczy - 10.

Osoby prawne:

- 1) Gmina Wołomin – sektor publiczny
- 2) Gmina Klembów – sektor publiczny
- 3) Gmina Jadów – sektor publiczny
- 4) Gmina Tuszcz – sektor publiczny
- 5) Gmina Strachówka – sektor publiczny
- 6) Gmina Poświętne – sektor publiczny
- 7) Gmina Zabrodzie – sektor publiczny
- 8) Gmina Wyszaków – sektor publiczny
- 9) Gmina Brańszczyk – sektor publiczny
- 10) Gmina Sadowne – sektor publiczny
- 11) Gmina Długosiodło – sektor publiczny
- 12) Gmina Rząśnik – sektor publiczny
- 13) Powiat Wołomiński – sektor publiczny
- 14) Stowarzyszenie Miłośników Urli – sektor społeczny
- 15) Parafialny Klub Sportowy „Liwiec” – sektor społeczny
- 16) Stowarzyszenie Aktywności Lokalnej „Działaj” – sektor społeczny
- 17) Ochotnicza Straż Pożarna w Chrzęsne – sektor społeczny
- 18) Biblioteka Publiczna Gminy Jadów – sektor publiczny
- 19) Ochotnicza Straż Pożarna w Tuszczu – sektor społeczny
- 20) Stowarzyszenie „Kastor” Inicjatywa dla Rozwoju – sektor społeczny
- 21) Stowarzyszenie Ochrony Przyrody Anastazewa i Okolic – sektor społeczny
- 22) Stowarzyszenie „Niesiemy Pomoc Dajemy Radość” – sektor społeczny
- 23) Mazowieckie Forum Biznesu, Kultury i Nauki – sektor społeczny
- 24) Dorsim sp. z o.o. – sektor gospodarczy

Osoby fizyczne:

L.p.	Imię i nazwisko/Nazwa	Gmina	Sektor
1	Małgorzata Łoń	Jadów	społeczny
2	Przemysław Walczuk	Jadów	społeczny
3	Waldemar Gnaś	Jadów	gospodarczy
4	Dariusz Osiecki	Jadów	gospodarczy
5	Mirosław Laska	Jadów	gospodarczy
6	Halina Ziółkowska	Jadów	społeczny
7	Katarzyna Powierża	Jadów	społeczny
8	Barbara Kowalczyk	Jadów	społeczny
9	Gabriela Opara	Jadów	społeczny
10	Rafał Rozpara	Jadów	społeczny
11	Jarosław Pietrzyk	Klembów	gospodarczy
12	Krzysztof Skoźrzyński	Klembów	gospodarczy
13	Paweł Bednarczyk	Klembów	społeczny
14	Romuald Gajewski	Klembów	gospodarczy
15	Leon Palesa	Poświętne	społeczny
16	Stanisława Dutkiewicz	Poświętne	społeczny
17	Zdzisław Górka	Poświętne	społeczny
18	Hanna Wronka	Strachówka	społeczny
19	Józef Kapaon	Strachówka	społeczny
20	Grazyna Kapaon	Strachówka	społeczny
21	Magdalena Suchenek	Strachówka	społeczny
22	Piotr Orzechowski	Strachówka	gospodarczy
23	Sebastian Radzio	Strachówka	społeczny
24	Adam Milczarek	Tłuszcz	gospodarczy
25	Henryk Ciok	Tłuszcz	społeczny
26	Jacek Szymański	Tłuszcz	społeczny
27	Maciej Puławski	Tłuszcz	gospodarczy
28	Beata Trojanek	Tłuszcz	społeczny
29	Agnieszka Jachimowicz	Tłuszcz	społeczny
30	Kinga Zielińska	Tłuszcz	społeczny
31	Jacek Staniszewski	Tłuszcz	społeczny
32	Grażyna Więch	Wołomin	społeczny
33	Agnieszka Sosnowska	Zabrodzie	społeczny
34	Krzysztof Jezierski	Zabrodzie	społeczny
35	Maciej Zalega	Długosiodło	społeczny
36	Ewa Karczewska	Długosiodło	społeczny

Sposób rozszerzania członków LGD

Sposób rozszerzania członków LGD określa Rozdział IV Statutu LGD – „Członkowie, ich prawa i obowiązki”.

Członkowie Lokalnej Grupy Działania dzielą się na zwyczajnych, wspierających i honorowych.

Członkowie zwyczajni

Członkami zwyczajnymi są, po złożeniu pisemnego prawomocnego oświadczeniu woli o przystąpieniu do Lokalnej Grupy Działania, akceptujący cele statutowe: osoby fizyczne – obywatele polscy lub cudzoziemcy – posiadający zdolności do czynności prawnych, nie pozbawione praw publicznych oraz osoby prawne lub ich jednostki organizacyjne, w szczególności jednostki samorządu terytorialnego, organizacje pozarządowe i spółki prawa handlowego.

Członek zwyczajny, który jest osobą fizyczną działa w Lokalnej Grupie Działania osobiście, pozostali członkowie działają poprzez swoich prawomocnych przedstawicieli.

Członkowie wspierający

Członkiem wspierającym może być osoba fizyczna lub prawna (polska lub zagraniczna) zainteresowana działalnością Lokalnej Grupy Działania, akceptująca cel statutowy, która świadczy Stowarzyszeniu pomoc materialną lub niematerialną.

Członkowie honorowi

Członkiem honorowym może być osoba fizyczna (polska lub zagraniczna) posiadająca zdolność do czynności prawnych i akceptująca cele statutowe, która w sposób szczególny zasłużyła się dla Lokalnej Grupy Działania.

Przyjmowanie członków

1. Członków zwyczajnych i wspierających przyjmuje Zarząd w drodze uchwały przyjętej zwykłą większością głosów.
2. Odmowa przyjęcia w poczet członków Lokalnej Grupy Działania następuje w drodze postanowienia Zarządu. Zarząd jest zobowiązany powiadomić kandydata o odmowie przyjęcia pisemnie w terminie 14 dni. Powiadomienie powinno zawierać przyczyny odmowy przyjęcia oraz wskazanie możliwości odwołania się do Walnego Zebrania Członków.
3. Godność członka honorowego jest nadawana przez Walne Zebranie Członków na wniosek Zarządu.

4) struktura rady lub innego organu LGD, do którego wyłącznej właściwości należy wybór operacji zgodnie z art. 62 ust. 4 rozporządzenia nr 1698/2005, zwanych dalej „organem decyzyjnym”;

Rada LGD liczy obecnie 26 osób, z czego 12 osób reprezentuje sektor publiczny czyli 46,15%. Pozostałe osoby reprezentują sektor społeczny – 10 osób(38,46%) i sektor gospodarczy – 4 osoby(15,39%).

Reprezentowane są wszystkie gminy obszaru LGD.

Skład Rady stanowią:

L p	Imię i nazwisko	Funkcja	Sektor	Gmina
1	Janusz Tomasz Czarnogórski	przewodniczący	Publiczny	Tłuszcz
2	Grzegorz Mickiewicz	wiceprzewodniczący	Publiczny	Wołomin
3	Bogusława Toma	sekretarz	Społeczny	Tłuszcz
4	Renata Karyś	członek	Publiczny	Strachówka
5	Hanna Wronka	członek	Społeczny	Strachówka
6	Piotr Orzechowski	członek	Gospodarczy	Strachówka
7	Stanisław Żak	członek	Społeczny	Jadów
8	Romuald Gajewski	członek	Gospodarczy	Klembów
9	Kazimierz Rakowski	członek	Publiczny	Klembów
10	Dariusz Kokoszka	członek	Publiczny	Jadów
11	Przemysław Walczuk	członek	Społeczny	Jadów
12	Małgorzata Wielogórska	członek	Społeczny	Jadów
13	Marzanna Zagórska	członek	Publiczny	Poświętne
14	Stanisława Dutkiewicz	członek	Społeczny	Poświętne

15	Zdzisław Górka	członek	Społeczny	Poświętne
16	Maciej Puławski	członek	Gospodarczy	Tłuszcz
17	Adam Ołdak	członek	Publiczny	Zabrodzie
18	Agnieszka Sosnowska	członek	Społeczny	Zabrodzie
19	Teresa Urbanowska	członek	Gospodarczy	Wołomin
20	Adam Mróz	członek	Publiczny	Wyszków
21	Mieczysław Pękul	członek	Publiczny	Brańszczyk
22	Stanisław Jastrzębski	członek	Publiczny	Długosiodło
23	Paweł Kołodziejcki	członek	Publiczny	Rząśnik
24	Zdzisław Tracz	członek	Publiczny	Sadowne
25	Ewa Karczewska	członek	Społeczny	Długosiodło
26	Maciej Zalega	członek	Społeczny	Długosiodło

5) zasady i procedury funkcjonowania organu decyzyjnego LGD;

Rada jest organem decyzyjnym Lokalnej Grupy Działania. Organizację i tryb pracy Rady określa Regulamin Pracy Rady uchwalony przez Radę.

Członków Rady wybiera Walne Zebranie Członków spośród obecnych członków zebrania. Spośród wybranych członków Rady Walne Zebranie Członków wybiera Przewodniczącego, Wiceprzewodniczącego i Sekretarza. Członkowie Rady nie mogą być członkami Zarządu, członkami Komisji Rewizyjnej ani pozostawać z członkami Zarządu, członkami Komisji Rewizyjnej w stosunku pokrewieństwa, powinowactwa lub podległości z tytułu zatrudnienia.

Rada może powoływać ze swojego grona Komisje o kompetencjach określonych przez Radę.

Do kompetencji Rady należy wybór operacji oraz typowanie i opiniowanie wniosków o dofinansowanie z funduszy strukturalnych, Europejskiego Funduszu Rolnego na Rzecz Rozwoju Obszarów Wiejskich oraz z innych dostępnych źródeł finansowania projektów zgodnych z Lokalną Strategią Rozwoju. Członkowie Rady nie mogą otrzymywać z tytułu pełnienia funkcji w Radzie zwrotu uzasadnionych kosztów lub wynagrodzenia w wysokości wyższej niż określone w art. 8 pkt 8 Ustawy z dnia 3 marca 2000 r. o wynagradzaniu osób kierujących niektórymi podmiotami prawnymi (Dz. U. Nr 26 poz. 306 z 2001 r. z późn. zm). Rada liczy od 7 do 28 członków w tym Przewodniczącego, Wiceprzewodniczącego i Sekretarza. W skład Rady wchodzi:

- a) reprezentanci z poszczególnych Gmin wchodzących w skład Lokalnej Grupy Działania,
- b) członkowie Lokalnej Grupy Działania będący partnerami ekonomicznymi i społecznymi Lokalnej Grupy Działania

Co najmniej połowę członków Rady stanowią członkowie Lokalnej Grupy Działania lub ich przedstawiciele będących partnerami ekonomicznymi i społecznymi.

Walne Zebranie Członków może odwołać członka Rady w drodze uchwały podjętej bezwzględną większością głosów. Poza tym członkostwo w Radzie wygasa w razie rezygnacji lub śmierci członka. W przypadku wystąpienia wakatu w składzie Rady, do momentu jego uzupełnienia na zasadach określonych w § 9 pkt. 4 Statutu, pracuje ona w zmniejszonym składzie.

Przewodniczący Rady reprezentuje ją na zewnątrz. Przewodniczący Rady lub upoważniony przez niego członek Rady może uczestniczyć w obradach Zarządu lub Komisji Rewizyjnej z głosem doradczym.

Uchwały Rady zapadają zwykłą większością głosów w obecności przynajmniej połowy wszystkich członków w tym Przewodniczącego. W razie równej ilości głosów decyduje głos Przewodniczącego Rady.

Posiedzenia Rady odbywają się w miarę potrzeby nie rzadziej jednak niż raz na kwartał. Posiedzenia Rady przygotowuje i zwołuje Zarząd na wniosek:

- 1) Przewodniczącego Rady,
- 2) co najmniej trzech członków Rady,
- 3) Prezesa Zarządu.

W posiedzeniach Rady uczestniczy Prezes Zarządu. Możliwe jest uczestniczenie w posiedzeniach Rady innych członków Zarządu oraz zaproszonych osób.

Wykluczenie z dyskusji i głosowania członka Rady

W przypadku, gdy wnioskodawcą projektu jest członek Rady – nie uczestniczy on ani w dyskusji ani w głosowaniu nad danym projektem. Każdy członek Rady może też zgłosić wniosek o wykluczenie siebie lub innego członka Rady z dyskusji i głosowania nad danym projektem, jeśli ma on przekonanie o tym, że sam lub dany członek Rady nie będzie obiektywny w tej dyskusji i głosowaniu. Przewodniczący poddaje pod głosowanie Rady taki wniosek. Nie można w ten sposób wykluczyć z dyskusji i głosowania nad danym projektem więcej niż połowy członków Rady.

Komisja Rewizyjna

Przewodniczący	Henryk Ciok	Gmina Tłuszcz
Wiceprzewodniczący	Wacław Sternik	Gmina Zabrodzie
Sekretarz	Waldemar Gnaś	Gmina Jadów
Członek	Leon Palesa	Gmina Poświętne
Członek	Marcin Żabicki	Gmina Tłuszcz
Członek	Paweł Bednarczyk	Gmina Tłuszcz

2. Opis obszaru objętego LSR wraz z uzasadnieniem jego wewnętrznej spójności

1) wykaz gmin wchodzących w skład LGD albo będących jej partnerami

Obszar LGD stanowi obszar 12 gmin, których dane podano w tabeli:

Kod terytorialny	Gmina	Typ gminy	Liczba mieszkańców*
1142635012	Brańszczyk	Wiejska	8 357
1142635022	Długosiodło	Wiejska	7 664
1142934062	Jadów	Wiejska	7 686
1142934072	Klembów	Wiejska	8 838

1142934082	Poświętne	Wiejska	5 869
1142635032	Rząśnik	Wiejska	6 687
1142934102	Strachówka	Wiejska	3 022
1142633072	Sadowne	Wiejska	6 277
1142934113	Tłuszcz	Miejsko - wiejska	18 557
1142934125	Wołomin - obszar wiejski	Miejsko - wiejska	12 943
1142635055	Wyszaków - obszar wiejski	Miejsko - wiejska	10 835
1142635062	Zabrodzie	Wiejska	5 464
Razem			102 199

* liczba mieszkańców zameldowanych na dzień 31 XII 2006 r.

Liczba zameldowanych mieszkańców miasta Wołomin na dzień 31 XII 2006 r. wyniosła 36 710 czyli jest większa od liczby 20 tys. mieszkańców, umożliwiającej społeczności miasta w gminie miejsko-wiejskiej udział w Osi 4 PROW – Leader. Dlatego obszar LGD obejmuje tylko obszar wiejski w tej gminie.

Liczba zameldowanych mieszkańców Wyszakowa na dzień 31 XII 2006 r. wyniosła 27112 czyli jest większa od liczby 20 tys. mieszkańców, umożliwiającej społeczności miasta w gminie miejsko-wiejskiej udział w Osi 4 PROW – Leader. Dlatego obszar LGD obejmuje tylko obszar wiejski w tej gminie.

Liczba zameldowanych mieszkańców miasta Tłuszcz na dzień 31 XII 2006 roku wyniosła 7 328 czyli poniżej liczby 20 tys. mieszkańców, umożliwiającej społeczności miasta w gminie miejsko-wiejskiej udział w Osi 4 PROW – Leader.

Łączna liczba zameldowanych mieszkańców obszaru LGD na dzień 31 XII 2006 r. wynosi 102 199 mieszkańców czyli jest większa od 10 tys. i mniejsza od 150 tys. mieszkańców.

Obszary gmin tworzące LGD przylegają do siebie w taki sposób, że obszar LGD znajduje się w jednym obrębie.

2) uwarunkowania przestrzenne (mapa), geograficzne, przyrodnicze, historyczne i kulturowe

W tym punkcie wykorzystano informacje zawarte w opracowaniu poświęconym uwarunkowaniom geśrodowiskowym powiatu wołomińskiego powstałym w Państwowym Instytucie Geologicznym w Warszawie na zlecenie Starostwa Powiatowego w Wołominie, w Planie Rozwoju Lokalnego Powiatu Wołomińskiego na lata 2006-2013 i na stronie internetowej powiatu wołomińskiego oraz w/w opracowaniu „Analiza profilu obszaru Dolina Rzeki Czarnej przy udziale mieszkańców wraz z analizą zasięgu terytorialnego Lokalnej Grupy Działania (LGD) i analizą interesariuszy”.

Powierzchnia i położenie administracyjne oraz mapa

Obszar LGD należy do powiatu wołomińskiego i wyszkowskiego w województwie mazowieckim.

Powierzchnia terenu LGD wynosi 1442,05 km² co stanowi 58,82% powierzchni powiatu wołomińskiego, 84,17% powiatu wyszkowskiego i 11,87% powiatu węgrowskiego.

Od zachodniej i północno-zachodniej części obszar LGD graniczy z innymi gminami powiatu wołomińskiego: Zielonka i Kobyłka (gminy miejskie) oraz Radzymin i Dąbrówka. Od północnej strony graniczy z gminą powiatu wyszkowskiego: Somianką, od wschodniej strony z gminami powiatu węgrowskiego: Łochów i Korytnica, od południowej strony z gminami powiatu mińskiego: Stanisławów i Dobre.

Istotnym uwarunkowaniem dla charakterystyki obszaru jest bliskość miasta stołecznego Warszawy – do Brańszczyka jest ok. 66km, do Jadowa - 60,1 km, do Strachówki – ok. 58 km, do Klembowa – ok. 40 km, do Poświętne – ok. 37 km, do Tłuszcza – ok. 47 km, do Zabrodzia – ok. 40 km, do Rząśnika - 75 km, do Wyszkowa – 55 km, do Sadownego – 87,8 km, do Długosiodła – 80 km, do miasta Wołomin – ok. 23 km, (obszar wiejski gminy Wołomin rozciąga się za miastem w kierunku wschodnim dalej od Warszawy).



Położenie geograficzne i ukształtowanie terenu

Zgodnie z regionalizacją fizyczno-geograficzną obszar LGD znajduje się w zdecydowanej większości w mezoregionie Równina Wołomińska i stąd nazwa LGD.

Równina Wołomińska wznosi się łagodnie w kierunku południowo-wschodnim ku Wysoczyźnie Kałuszyńskiej. Wzniesienia nad poziom morza omawianego terenu mieszczą się w granicach od 78 m w części północno-zachodniej (okolice Kuligowa nad Bugiem) do około 100-110 m w części centralnej i 142 m w części południowej powiatu (wschodni kraniec gminy Zielonka). Przez obszar ten z południowego wschodu w kierunku północno-zachodnim i północnym płyną rzeki: Borucza, Cienka, Rynia i Osownica, Rządza, Długa, Czarna. Północno-wschodnią część zajmuje dolina Liwca o szerokości do 3 km oraz Puszcza Kamieniecka z Doliną Bugu. Powierzchnia regionu jest w znacznym stopniu zajęta przez uprawy rolne.

Klimat

Obszar LGD leży w granicach mazowiecko-podlaskiego regionu klimatycznego. Dzielnica ta charakteryzuje się wyraźnie chłodnym klimatem, mało korzystnymi warunkami nasłonecznienia oraz częstymi porannymi mgłami. Wilgotność powietrza jest znaczna,

a przewietrzenie terenu, zwłaszcza zadrzewionego słabe. Opady roczne wynoszą od 550 do 650 mm. W porównaniu z Dzielnicą Środkową, często występują tu opady gradu, a okres wegetacji trwa około 200 dni. Różnice klimatyczne wynikające z rzeźby terenu, różnic poziomu wód gruntowych, stanu i rodzaju zadrzewienia oraz zmiennej szaty roślinnej przyczyniają się do powstania lokalnych mikroklimatów. Średnie temperatury miesięczne kształtują się od około - 4,5°C w styczniu do około 18°C w lipcu, przy średnich rocznych 7,1°C.

Gleby i lasy

Ważny potencjał zasobów środowiska przyrodniczego stanowią tu grunty rolne. Użytki rolne (gleby i łąki) zajmują około 62% powierzchni obszaru. W rolnictwie gospodarka jest nastawiona na uprawy zbożowe i hodowlę zwierząt. W gminach użytkowanych rolniczo uprawiane są głównie zboża, ziemniaki. Znaczną część gruntów stanowią słabe gleby V i VI klasy bonitacyjnej. Wśród gleb dominują gleby średnio- i mało urodzajne: piaszkowe i szczyrki (piaszczysto-gliniaste), wytworzone z piasków słabo gliniastych i gliniastych oraz glin zwałowych, piaski jałowe i wydmowe oraz bielice i szczyrki naglinowe i naiłowe. Jedyne rejon występowania gleb chronionych (klasy IVa i wyższej) to okolice Jadowa: między Jadowem a Nowym Jadowem, w rejonie Starej Wsi i Nowinek oraz wokół Myszadeł oraz w kierunku południowym – na wschód od Głębozycy.

W dolinach rzek i mniejszych cieków, występują łąki na glebach pochodzenia organicznego, zagospodarowane jako łąki i pastwiska. Omawiany teren ma charakter typowo rolniczy.

Tereny leśne zajmują około 31,15% powierzchni obszaru LGD. Zwarte kompleksy leśne znajdują się głównie w południowej części obszaru.

Szlaki komunikacyjne

Główne szlaki komunikacyjne to drogi i kolej: trasa kolejowa Warszawa - Białystok, Warszawa - Wyszaków - Ostrołęka. Dobrze rozwinięta jest sieć dróg lokalnych. Najbardziej obciążona ruchem są drogi: 634 na odcinku Warszawa – Wołomin – Tłuszcz – Wólka Kozłowska oraz S-8 Warszawa- Białystok. Tłuszcz jest ważnym węzłem kolejowym. Prowadzi magistrale kolejowe do: Warszawy, Legionowa, Ostrołęki, Małkini, Białegostoku oraz Mińska Mazowieckiego.

Surowce mineralne

Obszar LGD nie jest zasobny w surowce naturalne. Głównie rozpowszechniona jest tzw. eksploatacja kruszywa naturalnego. Eksploatacja ma charakter dorywczy, na potrzeby lokalne, ponieważ surowiec pozyskiwany jest dla miejscowego budownictwa indywidualnego, rzadziej drogowego.

Eksploatacja złóż surowców mineralnych wywiera pewną presję na środowisko przyrodnicze. Eksploatacja kopalni przyczynia się do degradacji powierzchni, ponieważ w wyniku tej działalności powstają zmiany w morfologii terenu. Wszyscy użytkownicy złóż mają wskazany kierunek rekultywacji wyrobisk poeksploatacyjnych. Przeważnie zaleca się wykonanie rekultywacji o charakterze rolno-leśnym lub wodnym. Niejednokrotnie prowadzona jest ona na bieżąco: zasypywanie wyrobisk, częściowa niwelacja terenu, zakładanie stawów. Wiele wyrobisk nie jest jeszcze zrehabilitowanych. Dotyczy to szczególnie wyrobisk “dzikich”, które najczęściej ulegają samorekultywacji (zarośnięcie) lub są wykorzystywane na nielegalne wysypiska śmieci.

Jest kilka obszarów perspektywicznych wystąpień piasków i piasków kwarcowych. Duży teren pomiędzy Klembowem a Wólką Kozłowską zakwalifikowano jako perspektywiczny dla

kruszywa naturalnego. Dwa inne obszary prognostyczne piasków wytypowano w gminie Poświętne: w południowo-zachodniej części gminy oraz na południowy-wschód od miejscowości Poświętne. Występujące tu piaski - głównie w formie wałów i rozwianych płatów wydmywych - charakteryzują się zbliżonymi parametrami jakościowymi. Są to przeważnie piaski drobnoziarniste, bądź drobno- i średnioziarniste o miąższości rzędu kilku metrów.

Rzeki i zbiorniki wodne oraz ich stan czystości

Obszar LGD leży w dorzeczu Wisły, zlewni (drugiego rzędu) Narwi. Głównymi rzekami, które wraz ze swymi rozległymi dolinami oddziałują na system wód powierzchniowych obszaru są Wisła i Bug (lewobrzeżny dopływ Narwi) wraz z Zalewem Zegrzyńskim. Najważniejsze rzeki przepływające przez omawiany teren to: Rządza, Czarna, Fiszor, Bug, Długa, Osownica, Cienka i Liwiec (wraz z licznymi dopływami), które płyną w kierunku północno-zachodnim.

Rzeka Bug rzeka we wschodniej Polsce (587 km), zachodniej Ukrainie i południowo-zachodniej Białorusi (154 km – na całej długości rzeka graniczna z Polską). Długość Bugu wynosi 772 km, powierzchnia dorzecza 39 420 km², z czego w Polsce 19 284 km². Średni przepływ w dolnym biegu – 158 m³/s. Ponadto Bug jest czwartą co do wielkości rzeką Polski. Bug ma swoje źródło we wsi Werchobuż koło Złoczowa na Wyżynie Podolskiej na Ukrainie, wpływa do Zalewu Zegrzyńskiego, stanowiąc jednocześnie lewy dopływ Narwi, która do 1962 roku była uważana za prawy dopływ Bugu (zobacz też: Bugonarew).

Na odcinku 363 km (Gołębie – Niemirów) stanowi granicę z Ukrainą i Białorusią. Poprzez Kanał Królewski łączy się z Prypecią. Ciekawostką jest fakt, że gdyby za dopływ uznawać rzekę, która do momentu połączenia z inną ma mniejszą długość, to Wisła okazałaby się dopływem Bugu (długość Bugu i Bugonarwi powyżej połączenia z Wisłą jest większa). Niemniej jednak przeważa większy przepływ w Wiśle i to ona uchodzi do Bałtyku. Bug powszechnie uważany jest za niebezpieczną rzekę, a to ze względu na występujące w nim miejscami tzw. "podwójne dno" oraz częste wiry rzeczne groźne dla pływaków. Licząc długość rzeki od jej źródła do ujścia do Bałtyku liczy 1213 km.

Rzeka Fiszor - rzeka, dopływ Bugu. Przepływa między innymi przez Choszczowe, Mostówkę, w okolicach miejscowości Niegów oraz wsi Młynarze w powiecie wyszkowskim. Cieki: Fiszor Lewy (dł. 6 km) oraz Fiszor Prawy (dł. 8,3 km) łącząc się, tworzą Fiszor Środkowy (dł. 14,1 km), wpadający do Bugu. Fiszor jest rzeką pierwszej kategorii czystości.

Rzeka Liwiec jest lewobrzeżnym dopływem Bugu, uchodzącym do niego w 42,7 km biegu. Długość rzeki wynosi 126,2 km, z czego na teren LGD przypada ok. 17 km (rzeka na części granicy z powiatem węgrowskim). Powierzchnia zlewni Liwca wynosi 2 779 km² (cała w województwie mazowieckim). Znaczne tereny tej zlewni charakteryzują się poważnym deficytem wody. Jest to wynikiem małej retencji naturalnej, spowodowanej niewielką lesistością terenu. Rzeka silnie meandruje na całej długości, posiada liczne dopływy (na terenie LGD największy to Osownica).

Rzeka Osownica przepływa przez wschodnią część powiatu z południa na północ. Jest lewostronnym dopływem rzeki Liwiec. Uchodzi do niej Pniewiczanka. Na rzece Osownicy w miejscowości Zawiszyn znajduje się wodowskaz IMiGW, na którym w wieloletnim 1969-1990 zanotowano średni przepływ SSQ=1,07m³/s.

Rzeka Rządza (Struga) jest lewostronnym dopływem Narwi – Jeziora Zegrzyńskiego. Zasilana jest przez liczne, drobne cieki i kanały melioracyjne. Dla rzeki tej wymagana jest III klasa czystości. Na Rządzy zlokalizowanych jest 5 ujęć wód powierzchniowych. W 1996

roku dopuszczalne normy dla III klasy czystości przekroczyły tu następujące wskaźniki: azot azotynowy, fosfor ogólny i żelazo ogólne. Wzdłuż rzeki nie ma zarejestrowanych źródeł zanieczyszczeń. Na jej stan czystości ma wpływ rzeka Cienka, która uchodzi do Rządzy pod Klembowem.

Rzeka Cienka jest prawym dopływem rzeki Rządzy, uchodzącej do Narwi. Rzeka płynie szeroką doliną z dużymi meandrami. W dolinie wyróżnia się piaszczysty taras nadzalewowy i podmokły taras zalewowy. Dla Cienkiej wymagana jest III klasa czystości. W punkcie pomiarowo-kontrolnym w Tłuszczu w roku 1996 normy III klasy czystości przekroczyły następujące parametry: fosfor ogólny, fosforany rozpuszczone, żelazo ogólne i miano Coli. Wizerunek obu rzek – Rządzy i Cienkiej znajduje się w herbie gminy Klembów. Symbolizowane są przez złoty falisty rosochacz umieszczony w zielonym polu.

Wymakracz – lewy dopływ Narwi o długości 48 km. Płynie przez Puszcę Białą, w województwie mazowieckim w gminach Ostrów Mazowiecka i Długosiodło. Mimo iż Wymakracz odbiera ścieki po oczyszczeniu biologicznym z Lubiejewa i jednostki wojskowej w pobliżu Ostrowi Mazowieckiej, niesie wody czyste i jest wymieniana przez Polski Związek Wędkarski jako dobrze zarybiona. W Puszczy Białej przypomina leniwie płynący strumyk. W środkowym biegu we wsi Stare Bosewo znajduje się jaz.

Rzeka Czarna ma kierunek przepływu z południowo-wschodniego na północno-zachodni. Jest prawostronnym dopływem Kanału Żerańskiego. Uchodzą do niej liczne kanały melioracyjne. Jej dolina jest szeroka, słabo wcięta, z podmokłymi dolinami i licznymi starorzeczami. Rzeka Czarna prowadzi wody pozaklasowe. Wody pobierane są do nawadniania użytków zielonych. Pozwolenia na pobór wody wydawane są na eksploatację okresową 1.04 - 5.06 i 25.06 - 30.08 każdego roku. Wydano je na pobór wody w ilości nie przekraczającej 30 l/s. W miejscach poboru wód podpiętrzenie zwierciadła wody nie przekracza 1 metra.

Jeziorko Głusza Bardzo malownicze jeziorko, a w zasadzie nazwane tak jedno z zarastających starorzeczy, bużysk – ukryte w olchach pod skarpą Zakręzia, na prawym brzegu Bugu, przy wschodniej granicy gminy. Do jeziorka można dotrzeć wąską, w wielu przypadkach błotnistą, ścieżką. Przy jeziorku, tuż obok ścieżki, oraz po drugiej stronie wody znajduje się wiele żeremi bobrów i innych śladów ich pobytu (ściętych drzew, wykopanych przez nie kanałów i nor). Czasem, przy zachowaniu ostrożności, można natknąć się na czaple siwą, stadko dzikich kaczek lub łabędzie. W pobliżu na skarpie znajdują się lisie nory, czasem widuje się też dudki, gniazdujące na dziuplastych wierzbach u góry skarpy...

Obszar LGD charakteryzuje się pewną ilością, głównie małych zbiorników wodnych, które tylko częściowo są zbiornikami naturalnymi. W większości są to starorzecza, stawy i wyrobiska pokopalniane (glinianki). Z wodami związane jest funkcjonowanie wielu obszarów cennych przyrodniczo. Są jednym z istotnych elementów krajobrazu. Mogą one stać się zasobem dla rozwoju turystyki. Sieć cieków wodnych z najważniejszymi wymienionymi wcześniej stanowi system naturalnych korytarzy ekologicznych warunkujących prawidłowe funkcjonowanie przyrody tego terenu. Przez zachodnią część powiatu wołomińskiego wg systemu ECONET przechodzi międzynarodowy korytarz ekologiczny o znaczeniu międzynarodowym, natomiast w okolicach doliny rzeki Bug znajduje się obszar węzłowy o znaczeniu międzynarodowym Doliny Dolnego Bugu (24M).

Na omawianym obszarze wody gruntowe w przeważającej części występują na niewielkiej głębokości nie przekraczającej 2 m. Jedynie w północno-wschodniej części charakteryzowanego terenu zwierciadło wód gruntowych występuje na większej głębokości. Na omawianym terenie w dolinach rzek występują liczne podmokłości i źródła.

Obszar LGD położony jest w granicach trzeciorzędowego (paleogeńskiego) głównego zbiornika wód podziemnych Niecka Mazowiecka (nr 215), a w szczególności jego centralnej części nazwanej Subniecką Mazowiecką (nr 215 a). Jakość wód podziemnych jest zazwyczaj dobra. Należy zwrócić uwagę, iż przy braku kanalizacji wody podziemne w wielu przypadkach mogą być zanieczyszczone ściekami bytowymi.

Ochrona przyrody

Na obszarze LGD obszary prawnie chronione stanowią 15 516,8 ha, co stanowi 10,76% obszaru LGD, dodatkowo jest wiele cennych, nie chronionych prawnie terenów. Ponadto znajduje się tu 95 pomników przyrody.

Najstarszym i największym rezerwatem na terenie LGD jest rezerwat „Dębina” w gminie Klembów utworzony Zarządzeniem nr 179 Ministra Leśnictwa z dnia 12.08.1952 roku, o powierzchni 53,33 ha, w celu ochrony stanowiska dębu szypułkowego i zachowania fragmentu lasu mieszanego o charakterze naturalnego zespołu dębowo-grabowego z udziałem jesionu, wiązu i lipy. Górne piętro tworzą tu 200 letnie dęby, a w piętrze dolnym gat. dominującym jest grab zwyczajny. W rezerwacie można obserwować wyraźną ekspansję graba. Wyróżniono tu trzy podzespoły grądu subkontynentalnego *Tilio- carpinetum*: wysoki, typowy i niski.

Innym rezerwatem jest rezerwat „Śliże” w gminie Jadów, utworzony w 1981 roku na powierzchni 44,29 ha. Celem ochrony jest zachowanie dwóch zanikających jezior dystroficznych, stanowiących przykład wtórnego tworzenia się torfowiska wysokiego. Rezerwat leży w zlewni Osownicy – dopływu Liwca, rzeki o dużych walorach krajobrazowych. Drzewostany rezerwatu osiągają przeciętny wiek 80 lat.

Puszcza Kamieniecka Leżąca na lewym brzegu Bugu jest pozostałością historycznej puszczy książąt mazowieckich, którzy polowali w niej przebywając na swym dworze myśliwskim w Kamieńcu (dziś Kamieńczyku). Pozostałe po niej lasy, głównie sosnowe, rosną w dużym stopniu na wydmach, poprzedzielanych torfowiskami i bagnami. Puszcza jest poprzecinana wieloma rzeczkami i strugami, z których Bojewka, Ugoszcz i Dzieciołek, Struga, Wilżanka ma początek na Wysoczyźnie Siedleckiej, a część tj. Rudna (Rudzianka), Fiszor (okolice Wyszkowa) zaczyna się na podmokłych terenach Piskorskich Bagien i Mieniug. Obecna atrakcyjność Puszczy Kamienieckiej została potwierdzona przez powołanie, na jej znacznym obszarze Nadbużańskiego Parku Krajobrazowego. Liczne są tu sarny i dziki, wędrują łosie i jelenie, występuje wiele ptaków wodnych i błotnych. Ostatnimi laty osiedliły się tu kormorany i rzadkie czaple białe. Wiosną można usłyszeć zapierające dech - „hejnały” żurawi i obserwować lecące wzdłuż Bugu klucze gęsi i żurawi. To wspaniałe miejsce dla fotografujących „birdwatcherów” podglądających rzadkie ptaki.

Doskonałe walory turystyczno- przyrodnicze posiada również gmina Zabrodzie. Przez jej obszar przepływa rzeka Bug i maleńka rzeczka Fiszor. Tutejszy krajobraz ukształtował się w wyniku działań lodowca i stanowi równinę z pasmami wydm i pagórków. Najwyższe wzniesienia usytuowane są w pobliżu Mościsk - Błotka (119,5 m n.p.m.). Pasma wydm ciągną się od Strachowa przez Górę Rudną, która osiąga wysokość 109 m n.p.m., do Mostówki (116,8 m. n.p.m.) i Słopska. Pojedyncze wydmy występują w pobliżu wsi Adelin i Słopsk.

Walory przyrodnicze i krajobrazowe przyciągają mieszkańców aglomeracji warszawskiej, którzy spędzają tu wakacje na swoich działkach rekreacyjnych. Jest tu ich ok.2 tys.

Najwięcej domków letniskowych znajduje się wśród lasów i wydm w Mostówce i w leżącym blisko Bugu Słopsku, w położonych na międzyrzeczu Bugu i Fiszora Młynarzach czy w

Choszczowym. W okolicach Mostówki i Lucynowa piaszczyste wydmy porośnięte są unikalnymi wrzosowiskami mącznicowymi. W okolicach tej wsi teren jest tak urokliwy, że jego mieszkańcy zarówno stali, jak i sezonowi zawiązali społeczny komitet. Chcą obszar ten otoczyć szczególną opieką i uchronić od degradacji, tworząc rezerwat, park lub użytek ekologiczny

Na terenie LGD znajduje się fragment Nadbużańskiego Parku Krajobrazowego, utworzonego w 1993 i kilkakrotnie powiększanego. Jest to 840 ha enklawa parku w północnej części gminy Jadów, w skład której wchodzi prywatne lasy i grunty rolne wsi Strachów i Kukawki. Park krajobrazowy obejmuje dolinę Dolnego Bugu od ujścia rzeki Tocznej do ujścia Liwca w okolicy Kamieńczyka, fragment dolnej Narwi oraz rozległe kompleksy leśne położone po obu stronach Bugu. Park wraz z otuliną usytuowany jest w obrębie 20 gmin i 4 miast, a jego powierzchnia wynosi 74136,5 ha, a otuliny 39535,2 ha (Rozp.Nr 3 Woj. Maz. z dnia 15 marca 2005 r., *Dz. Urz. Woj. Maz. Nr 66, poz. 1701*).

Na terenie Parku i w jego otulinie istnieje 14 rezerwatów przyrody o charakterze leśnym, torfowiskowym, faunistycznym, florystycznym i krajobrazowym. W otulinie Parku znajduje się rezerwat „Ślize”, położony na obszarze gminy Jadów. W NPK znajduje się wiele obszarów z tradycyjnym wiejskim krajobrazem, drewnianą zabudową, kapliczkami i krzyżami przydrożnymi.

Na terenie LGD jest część obszaru NATURA 2000: Dolina Liwca – obszar specjalnej ochrony ptaków OSO (PLB 140002).

Powierzchnia obszaru wynosi 23646 ha. Obszar utworzony Rozporządzeniem Ministra Środowiska z dnia 21 lipca 2004 r. w sprawie obszarów specjalnej ochrony ptaków Natura 2000 (Dz. U. Nr 229, poz. 2313), obejmuje dolinę rzeki Liwiec, od źródeł do ujścia rzeki do Bugu. W powiecie wołomińskim jest to fragment doliny Liwca na granicy powiatu w gminie Jadów o powierzchni 743,5 ha. Występują tu łąki i zalewowe pastwiska utworzone na zmeliorowanych bagnach, niektóre odcinki rzeki mają charakter naturalny. Miejscami występują lasy łąkowe olchowe i olchowo-jesionowe. Stwierdzono tu co najmniej 20 gatunków ptaków z Dyrektywy Ptasiej i 5 gatunków z Polskiej Czerwonej Księgi. Jest to ważna ostoją ptaków wodno-błotnych w okresie lęgowym, ale również ważne miejsce w okresie wędrówek wiosennych i późno-jesiennych. Występują tu np: cyranka, cyraneczka, czernica, kulik wielki, rybitwa białowąsa, brodziec piskliwy, czajka, rycyk, perkoz rdzawoszyi, błotniak stawowy, derkacz, sieweczka rzeczna, kszczyk, a na przelotach gęś białoczelna i zbożowa.

Na terenie LGD zarejestrowano około 49 sztuk pomników przyrody. Przeważają drzewa – okazałych rozmiarów dęby szypułkowe, modrzewie, lipy, graby i inne w tym także brzoza czarna, chroniona z uwagi na rzadkość występowania. Ochroną są objęte także zabytkowe aleje i inne skupiska drzew, a także głązy narzutowe. Są to obiekty one rozproszone, dlatego jako jeden z kierunków ich lepszego wyeksponowania będzie tworzenie tras turystycznych i ścieżek edukacyjnych.

Historia

Ziemie, które wchodziły w skład LGD należą do historycznego Mazowsza. Włączone wraz z nim do państwa Mieszka I pozostawały pod władzą jego następców aż do śmierci Bolesława Krzywoustego, nie licząc krótkiego okresu kiedy po śmierci Mieszka II Mazowszem władał Masław, jego cześnik. W 1526 roku Mazowsze wróciło do Korony by w niej trwać aż do ostatniego rozbioru Polski w 1795 roku.

Najważniejsze wydarzenia historyczne w obszarze LGD i w jego najbliższym otoczeniu to:

- Wyszków jest wzmiankowany od 1203r., najpierw pod nazwą *Wyszkowo*, prawa miejskie otrzymał w 1502 r. Przed rozbiorami należał do biskupów płockich. W 1528r. wybudowano most na Bugu, co przyspieszyło rozwój miasta. Zniszczony w czasie wojen szwedzkich w połowie XVII wieku. Od 1795 w zaborze pruskim, następnie od 1807 w Księstwie Warszawskim, a od 1815 w Królestwie Kongresowym.
- Rok 1475 - Jadów otrzymał przywilej targowy i prawo odbywania jarmarków. Powstały wtedy również parafie w Klembowie i Jadowie i Kobyłce.
- W Powstaniu Kościuszkowskim społeczeństwo regionu wykazało patriotyczną postawę. 26 października 1794 r. pod Kobyłką stoczono wielką bitwę z korpusem wojsk rosyjskich dowodzonym przez generała Aleksandra Suworowa. Żołnierze polscy z dywizji gen. Jana Meyena i gen. Stanisława Byszewskiego po zaciętej bitwie ulegli przeważającym wojskom rosyjskim.
- W wyniku trzeciego rozbioru Polski w 1795 roku region został podzielony między Prusy i Austrię. Po klęsce Prus w wojnie z Napoleonem ziemie zaboru pruskiego na Mazowszu znalazły się w Księstwie Warszawskim. Weszły one w skład departamentu warszawskiego. Taka sytuacja trwała do zwycięskiej wojny z Austrią w 1809 roku. W wojnie tej dużą rolę odegrała bitwa pod Radzyminem. Zwycięska bitwa o Radzymin zapoczątkowała pomyślną dla Polaków ofensywę na prawym brzegu Wisły, a w dalszej konsekwencji udaną batalię wojsk Księstwa Warszawskiego dowodzonych przez księcia Józefa Poniatowskiego, która doprowadziła do przyłączenia do Księstwa ziem trzeciego zaboru austriackiego.
- Dzięki staraniom właściciela Jadowa, hrabiego Stanisława Zamoyskiego w 1823 roku otrzymał on prawa miejskie.
- Powstanie Listopadowe, które wybuchło w Warszawie 29 listopada 1830 roku, a zimą i wiosną 1831 roku przerodziło się w regularną wojnę polsko – rosyjską objęło swoim zasięgiem również część obecnego powiatu, przylegającą bezpośrednio do Warszawy od jej wschodniej strony. Działania wojenne dotyczyły Marek, Ząbek i Zielonki. Szczególnie Ząbki objęte zostały działaniami wojskowymi podczas sławnej bitwy o Olszynkę Grochowską.
- Na ożywienie gospodarcze duży wpływ miało wybudowanie drogi bitej z Warszawy do Radzymina, która dalej łączyła Warszawę z Wyszkowem i Białymstokiem oraz oddanie do użytku w 1862 roku linii kolejowej Warszawa – Petersburg.
- 12.03.1863 r. podczas powstania styczniowego stoczono bitwę pod dowództwem Matlińskiego pod wsią Fidest z wojskami carskimi.
- 1867r. zostaje zorganizowana gmina Zabrodzie
- W 1869 roku prawa miejskie utracił Jadów. Przeprowadzono też zmiany w administracji. W 1867 roku Powiat Stanisławowski, do którego należała większa część naszego regionu podzielono na powiaty radzyński i nowomiński. Poza Ząbkami i Markami, które pozostały w powiecie warszawskim reszta miejscowości regionu należała do powiatu radzyńskiego. Taki stan administracji przetrwał aż do I wojny światowej. Dzięki pracy Leona Bokiewiczza, lekarza z Jadowa mamy dokładne informacje o powiecie radzyńskim sprzed 130 lat. W 1872 roku powiat obejmował 9 gmin: Radzymin (z Kobyłką), Klembów, Małopole, Ręczaje (z Wołominem), Międzyłесь, Zabrodzie, Rudzienki, Strachówkę i Jadów. Znajdowało się w nim łącznie 309 wsi i osad, 99 folwarków oraz jedno miasto Radzymin. Ludności w powiecie było wtedy 44.942 osoby, w tym 4.441 Żydów i 3.155 protestantów – kolonistów niemieckich.
- 19 maja 1870 Wyszków stracił prawa miejskie i odzyskał je w 4 lutego 1919. Szybki rozwój miasta po otwarciu w 1897 linii kolejowej Piława – Tłuszcz – Ostrołęka. W czasie wojny polsko – bolszewickiej w sierpniu 1920 stanowił ostatnie miejsce

postoju Tymczasowego Komitetu Rewolucyjnego Polski (planowanego jako rząd marionetkowy Polskiej Republiki Rad) w czasie ofensywy Armii Czerwonej na Warszawę. Epizod ten uwiecznił Stefan Żeromski w opowiadaniu *Na probostwie w Wyszkowie*.

- 1897 r. Utworzono linię kolejową Tłuszcz-Ostrołęka ze stacją w Mostówce
- Na początku sierpnia 1915 roku rejon powiatu znalazł się pod okupacją niemiecką. W 1916 roku okupanci niemieccy połączyli powiaty radzyński i miński w jeden powiat miński. Po odzyskaniu niepodległości w listopadzie 1918 roku przywrócone zostały w dawnych granicach powiaty radzyński, miński i warszawski. Po odzyskaniu niepodległości w listopadzie 1918 roku przywrócone zostały w dawnych granicach powiaty radzyński i warszawski.
- Na mocy dekretu Naczelnika Państwa Józefa Piłsudskiego 4 lutego 1919 roku osada Wołomin otrzymała prawa miejskie.
- W sierpniu 1920 roku tereny powiatu wołomińskiego były miejscem wielkiej Bitwy Warszawskiej.
- Czasy II Rzeczypospolitej były okresem rozwoju gospodarczo – społecznego. W regionie największy rozwój przeżywały miejscowości podwarszawskie, a szczególnie Wołomin, gdzie funkcjonowały dwie huty szkła i kilkanaście innych zakładów przemysłowych.
- Już 1 września 1939 roku nad terenem LGD rozgrywały się walki powietrzne. Zbombardowane zostały Wołomin oraz dworzec kolejowy w Tłuszczu oraz gminę Zabrodzie. 11 września Niemcy zajęli Tłuszcz, a 14 września Wołomin. W końcu września przez teren Powiatu z Puszczy Białej przechodził oddział majora Henryka Dobrzańskiego „Hubala”. Od 27 października 1939 roku region administracyjnie należał do dystryktu warszawskiego Generalnej Guberni. Od 1942 roku rozpoczęto likwidację gett. 26 maja zlikwidowano getto w Tłuszczu, we wrześniu w Jadowie. Szczególnie tragiczna była likwidacja getta w Wołominie. Część jego mieszkańców rozstrzelano na miejscu, a pozostałych przewieziono do getta warszawskiego.
- W 1939 do miasta Wyszków została przyłączona część Rybienka Nowego (Wygoda i Zapole). W latach 1952-1954 do miasta należał Skuszew na lewym brzegu Bugu. W związku z powstaniem gromad w 1954 z granic miasta wyłączono Latoszek, który przyłączono znów w 1961, razem z Rybieniem Leśnym i Rybieniem Łochowskim.
- Od początku okupacji na terenie powiatu zaczął organizować się podziemny ruch oporu. Najpierw była to partyzantka powrześniowa, którą reprezentowała głównie Organizacja Wojskowa „Wilki”. Na początku 1940 roku ukonstytuowały się w powiecie struktury Związku Walki Zbrojnej. Siedzibą komendy powiatowej ZWZ był Wołomin.
- 29 lipca 1944 roku na teren powiatu radzyńskiego wkroczyły wojska sowieckie. Następnego dnia ich czołgi z 3 Korpusu Pancernego 2 Armii zajęły Wołomin, Kobyłkę i Radzymin. Miejscowości te oraz Tłuszcz już nieco wcześniej zostały opanowane przez jednostki Armii Krajowej. Do tej akcji włączył się również oddział specjalny Batalionów Chłopskich. Po „wyzwoleniu” przeprowadzono zmiany w administracji państwowej. W regionie warszawskim były one niewielkie. Przywrócono w dawnych granicach Powiat Radzyński. W 1952 roku siedzibę starostwa przeniesiono z Radzymina do Wołomina.
- W latach 1946 - 1951 w Rząśniku i jego okolicach w ramach podziemia niepodległościowego działał oddział Jana Kmiołka „Wira”, składająca się z wielu mieszkańców Rząśnika i okolicznych miejscowości. Grupa wchodziła w skład Niezależnego Zjednoczenia Wojskowego. Spośród wielu akcji, odnotowywanych skrętnie w „Księdze zbioru i streszczeń” (kronice, która była dowodem w sądzie), do najgłośniejszych należało rozbicie więzienia PUBP w Pułtusku (30.10.1946 r.) i brawurowe wyrwanie się z oblawy MO i UB 15 sierpnia 1948 roku na bagnach

Pulwy. Jan Kmiołek został stracony razem z żołnierzem ze swojego oddziału, Stanisławem Kowalczykiem ps. „Baśka”, „Odwet” z Gródka (pow. pułtuski). Miejsce ich pochówku jest nieznane, tak jak setek innych partyzantów skrytobójczo zamordowanych przez UB „w majestacie prawa”.

- W latach 1946 - 1951 w okolicach m. Wyszkowa w ramach podziemia niepodległościowego działał oddział Jana Kmiołka „Wira”.
- Od 1956 do 1975 i ponownie od 1999 Wyszaków jest siedzibą powiatu.

Zabytki i ważne postacie historyczne

Z wieloma zabytkami wiąże się obecność na obszarze LGD ważnych postaci historycznych – artystów, literatów, polityków, bohaterów walk wyzwoleniczych.

- **Parafia rzymskokatolicka św. Idziego w Wyszakowie** należy do dekanatu Wyszaków diecezji łomżyńskiej, metropolii białostockiej. Powstała prawdopodobnie w 1378. Obecny kościół murowany pw. św. Idziego zbudowany w latach 1793-1798 z fundacji Biskupa płockiego K. Szembeka był konsekrowany 8.07.1798 r. przez Biskupa płockiego Onufrego Kajetana Szembeka.
- **Kościół parafialny p.w. Znalezienia Krzyża Świętego w Jadowie** - wzniesiono w stylu neogotyckim (na miejscu poprzednich drewnianych) w latach 1882-1886 według projektu Józefa Piusa Dziekońskiego, autora projektów wielu kościołów na Mazowszu i w Polsce. Zniszczony w czasie II wojny światowej, odremontowany został w 1948 roku. Wnętrze zdobią **rokokowe organy**, a także szafa z mieczy, dwie XVIII-wieczne barokowe figury siedzących puttów na cokołach balustrady chóru, pochodzące ze Śląska. Zachowały się osiemnastowieczne szaty liturgiczne. Na plebani przechowywane są księgi metrykalne sięgające 1632 roku.
- **Obelisk Wąwozów** – barokowy, wstawiony po 1655 roku według projektu architekta Giovanniego Babbysty Gisleniego, z fundacji króla Jana Kazimierza, dla uczczenia pamięci brata królewskiego Karola Ferdynanda Wazy, biskupa płockiego. Wykonany z krajowego szarego marmuru, na ścianach cokołu herb królewski Wąwozów – snop zboża z koroną. Całość zakończona kulą z krzyżem podwójnie przekreślonym.
- W neogotyckiej **kaplicy cmentarza parafialnego w Jadowie**, wzniesionej w końcu XIX w., znajduje się obraz Chrystusa w grobie autorstwa Miłosza Kotarbińskiego oraz późnoklasycystyczny nagrobek z piaskowca Fryderyki z Ditzów Kotarbińskiej (zm. 1863).
- **Zespół dworski rodziny Kotarbińskich** w Jadowie z II połowy XIX wieku. W obecnym kształcie wybudowany został po 1860 roku. Kotarbińscy władali majątkiem do czasu przejścia przez skarb państwa w 1945 r. Otaczają go zabudowania gospodarcze, oficyna dworska, spichlerz i obora.
- nagrobki **cmentarzy: żydowskiego i osadników szkockich** Pod Jadowem znajdują się z XIX wieku.
- **Grodzisko w Zawiszynie** - miejsce, gdzie na wyspie otoczonej fosą stał w XVI wieku obronny gród zbudowany przez starostę królowej Bony Mikołaja Zawiszę. W tym miejscu znajduje się **kapliczka** z początków XIX wieku oraz **ośmiorak** - pozostałość po zabudowaniach dworskich z końca XIX wieku. Powstanie kapliczki wiąże się z miejscową legendą, według której nocą w ruinach dworu widywano męską postać wysypującą złote dukaty ze szkatuły. W obawie przed złym działaniem zjawy postanowiono ufundować kapliczkę.
- **Kościół parafialny p.w. św. Klemensa w Klembowie** – murowany, stanął na miejscu drewnianego w latach 1823-1829. Konsekrowany był przez biskupa płockiego Klemensa Pierzchałę w czasach panowania Kazimierza Wielkiego. Zbudowany został

dzięki fundacji właściciela dóbr klembowskich gen. Franciszka Żymirskiego. W rodzinnej krypcie w świątyni zostały pochowane szczątki generała. W latach 1885-1894 kościół był przebudowywany. Wyposażenie kościoła pochodzi z XVIII i XIX w. Drewniana czworoboczna **dzwonnica** wzniesiona została w I poł. XIX w.

- **Barokowy pałac w Woli Raszowskiej** - jest rekonstrukcją budowli wybudowanej ok. 1680 r. z fundacji rodziny Łuszczewskich. Był siedzibą letnią króla Jana III Sobieskiego, przekazany rodzinie Chrzanowskich za obronę Trembowli (1675) przed armią turecko-tatarską. W takiej formie przetrwał do czasów II Rzeczypospolitej, kiedy został przebudowany. W czasie II wojny światowej pałac zniszczono. W latach 1951-1953 powojenny właściciel – Centralny Zarząd Radiostacji i Telewizji odbudował go według projektu Jana Wolińskiego. Projekt nawiązywał do jego XVII-wiecznej formy. Piętrowa, prostokątna budowla posiada dwie narożne wieże alkierzowe oraz ryzality na osi fasad, zwieńczone trójkątnymi frontonami. Obecnie w pałacu mieści się szkoła.
- resztki **parku krajobrazowego w Krubki-Górki** założonego na przełomie XVIII i XIX w. z kolistym stawem, w pobliżu **ruin dworu** (I poł. XIX wieku) Stanisława Grabowskiego - ministra Wyznań Religijnych i Oświecenia Publicznego; w dniach 27-29 września 1939 r. przebywał w Krubkach pułkownik Henryk Dobrzański ps. Hubal – w rocznicę pobytu płk. Henryka Dobrzańskiego odbywają się uroczystości upamiętniające to wydarzenie; w miejscowym lesie znajduje się grobowiec, w którym złożono szczątki ludzkich kości, ofiar II Wojny Światowej;
- Murowana **kapliczka przydrożna w Poświętne** zbudowana została ok. połowy XIX wieku. Wewnątrz znajduje się **rzeźba Chrystusa Ukrzyżowanego**, pochodząca z XVIII wieku.
- **grób rodziny Lelewelów**, niegdysiejszych właścicieli Woli Cygowskiej na cmentarzu parafialnym w Poświętne; w samej Woli Cygowskiej zasłużonym mieszkańcom: Protowi Lelewelowi (1790-1884) – właścicielowi wsi oraz Joachimowi Lelewelowi (1786-1861) – historykowi, profesorowi Uniwersytetu Wileńskiego i Warszawskiego, politykowi, ideologowi demokracji polskiej, członkowi Rządu Narodowego w powstaniu listopadowym, poświęcono w dowód pamięci tablice pamiątkowe.
- **Dworek** w gminie Strachówka z I poł. XIX wieku, należący do **Hilarii Sobieskiej**, prababki Cypriana Kamila Norwida. Poeta przebywał w Strachówce w latach 1825-1829.
- **Pałac w Chrzęsnem** - późnorenesansowy pałac wzniesiono w 1635 r. Zbudowany został dla Stefana Dobrogosta Grzybowskiego, starosty warszawskiego i kamieńczykowskiego oraz kasztelana lubelskiego. W XVIII wieku wnętrza zostały częściowo przebudowane. To budowla jednopiętrowa, z grubymi murami i dwiema basztami. Pomieszczenia na parterze mają kolebkowe sklepienia z lunetami. Na piętrze zachowały się belkowe stropy z XVIII w. oraz dwa rokokowe kominki z piaskowca. Obok dworu znajduje się budynek administracyjny i spichlerz. Budowla związana była z takimi znamienitymi rodami szlacheckimi, jak Kotarbińscy, Karscy, Maszyńscy, Koskowscy. Pałac był wyjątkowym wśród dworów szlacheckich na Mazowszu również ze względu na jego bywalców. Niemal od początku istnienia pałacu, Chrzęsne zamieszkiwali i odwiedzali malarze, pisarze, rysownicy, nauczyciele. Jego właściciele zawsze związani byli ze środowiskiem warszawskich artystów. Tu powstały dzieła takich twórców jak Miłosz Kotarbiński, malarz, nauczyciel rysunku, jeden z założycieli, potem dyrektor Akademii Sztuk Pięknych w Warszawie; Julian Maszyński („W ogrodzie”, „Droga do parku”), malarz, rysownik, ilustrator książek. Pod koniec XIX wieku tu również, oraz do pobliskiej Mokrej Wsi, przyjeżdżał na plenery malarskie największy polski impresjonista – Władysław Podkowiński. Tu powstały między innymi takie obrazy jak „Mokra Wieś”, „Łubin w słońcu”, „W ogrodzie”, „Bronisia”, „W agrestie”, „Spotkanie”. Do 1944 r. pałac należał do właścicieli folwarku Chrzęsne – rodziny Karskich. Po wojnie, odkąd władze komunistyczne odebrały go właścicielom, budynek niszczał. Służył jako ośrodek wychowawczo-oświatowy, zakład poprawczy, szkoła, internat. Ostatnio

mieścił się tam zakład poprawczy dla dziewcząt. W pobliżu pałacu znajdują się resztki parku krajobrazowego z I poł. XIX w.

- **Barokowa przydrożna kapliczka w Miąse** z I połowy XVIII w.
- **Kościół parafialny p.w. św. Stanisława Biskupa** w Postoliskach - neogotycki, wzniesiony w latach 1913-1919 według projektu Henryka Kudery. Większość wyposażenia kościoła pochodzi z XVIII wieku. Na cmentarzu znajdują się zabytkowe nagrobki klasycystyczne, również z XIX wieku.
- Zabytkowa **wieża ciśnień** w Tuszczu - wybudowana w XIX wieku dla potrzeb kolei żelaznej warszawsko - petersburskiej.
- **Kościół parafialny p.w. Przemienienia Pańskiego** w Tuszczu z 1932 r. z cmentarzem poległych obrońców Ojczyzny z 1920 r.
- **Przydrożne kapliczki** w gminie Tuszcz wybudowane w XVIII i XIX wieku.
- **Zespół dworski w Czarnej** - drewniany, parterowy dwór „Zosia” zbudowano w II poł. XVIII w. Parterowa budowla na planie prostokąta posiada od frontu ganek o czterech kolumnach toskańskich na murowanym cokole, zwieńczony trójkątnym drewnianym szczytem z dwoma okulusami. Mansardowy dach pokryty jest gontem i słomą. Zachowały się fragmenty pierwotnej budowli. Resztki **parku krajobrazowego** pochodzą z I poł. XIX w. **Neogotycki spichlerz** murowany wzniesiono ok. poł. XIX w. Ozdobą jest **przydrożna kapliczka** z drewnianą rzeźbą św. Rocha, pochodząca z XVIII w.
- **Drewniana zabudowa w Zagościńcu, ul. Tramwajowa** prezentująca ciekawe formy snycerskie
- **„Dom nad łąkami” w Wołominie** (poza obszarem LGD) - **dom rodziny Nałkowskich** z 1895 r. Zamieszkiwali w nim geograf i publicysta Wacław Nałkowski z żoną Anną. Tutaj dzieciństwo spędziły ich córki: Zofia Nałkowska (1884-1954), wybitna przedstawicielka XX-wiecznej prozy oraz Hanna Nałkowska (1888-1970), rzeźbiarka. Dom spełniał rolę salonu literackiego, do którego przyjeżdżali przyjaciele Wacława Nałkowskiego: pisarze, uczeni, przedstawiciele inteligencji warszawskiej. W 1937 roku z powodu trudnych warunków materialnych dom został sprzedany. Po II wojnie światowej w domu osiedlili się przypadkowi lokatorzy. Od 1992 r. utworzono tu Muzeum Wacława i Zofii Nałkowskich;
- **Spichlerz w Tuszczu** z przełomu XIX i XX wieku. przy ul. Powstańców 22;
- **Drewniana chata w Nowych Ręczajach** z XVIII wieku;
- **Pomnik przyrody w Długosiodle: Dąb szypułkowy „Jan”** – od 1481r. stoi na przykościelnym placu. Zasadzono go w czasie budowy pierwszej kaplicy tamtejszej parafii pod wezwaniem św. Jana Baptysty.
- **Pomnik Tadeusza Kościuszki** na rynku Długosiodła.
- **Pomnik ku czci pomordowanych 29 lutego 1944r.**, który znajduje się przy budynku szkoły podstawowej. W 1944r. Niemcy przeprowadzili blokadę Długosiodła, rozciągając pierścień obławy w pobliżu miejscowości: Bosewo Nowe, Kornaciska, Przetycz, Chorchosy i Pecyna Nowa. W czasie akcji terrorystycznej na szkolny plac spędzono ok. 300 osób schwytanych w Długosiodle i okolicy. Na miejscu zamordowano 9 mężczyzn, pozostałych wywieziono do obozów.
- **Dwór w Czerniku** wzniesiony około 1860 roku, jako typowa rezydencja dworska;
- **Młyn wodny w Osęce** nad rzeką Osownicą z częścią mieszkalną z I poł. XIX w., będący rzadkim przykładem drewnianego budownictwa przemysłowego.
- **Niegów:** kościół parafialny pw. Św. Trójcy — zbudowany w latach 1863 — 1866, zbudowany w stylu neoklasycystycznym. Wzrok przyciągają artystyczne witraże z herbami Polski i Litwy. Parafia jest znacznie starsza, niż wskazywałaby na to data budowy obecnego kościoła. Pierwotny kościół drewniany został ufundowany w 1462 roku przez Fryczów - Mikołaja, kanonika warszawskiego i plockiego oraz jego bratanka Adama z Pieczysk. Parafię erygowano sześć lat później. Pierwotne drewniane kościoły strawiły pożary w 1690 i 1856 roku. Obecny kościół został

zbudowany w latach 1863 — 66 przez ks. Floriana Gieczyńskiego i odnawiany był w latach 1912, 1924 i 1945. Razem z kościołem zbudowano przykościelną dzwonnice. W kościele znajduje się kilka zabytkowych eksponatów: wymienione wyżej witraże, XVIII—wieczne ornaty i tarcza zegara z tegoż okresu, rzeźba św. Kazimierza z I poł. XVII w., portret ks. Floriana Gieczyńskiego z ok. 1840r., portret św. Barbary, prymasa Królestwa Polskiego Szczepana Hołłowczyca oraz ówczesnego biskupa płockiego. Przy kościele znajduje się też plebania z II połowy XIX w.

Cmentarz parafialny:

- grób malarza Antoniego Gawińskiego (1876 — 1954)
- grób Matki Wincenty Jadwigi Jaroszewskiej, założycielki i pierwszej przełożonej generalnej Zgromadzenia Sióstr Benedyktynek Samarytanek Krzyża Chrystusowego, zmarłej w 1937 roku w wieku lat 37.

Głuchy

Wieś, w której 24 września 1821 roku urodził się Cyprian Kamil Norwid. Tu spędził swoje wczesne dzieciństwo. Został ochrzczony w kościele parafialnym w pobliskiej Dąbrówce, gdzie na cmentarzu 11 kwietnia 1825 roku pochowano jego matkę. Po jej śmierci Norwid wraz z rodzeństwem wyjechał z rodzinnych Głuch do odległej o 20 km Strachówki, do swojej prababki, miecznikowej Hilarii Sobieskiej. Gdy ona zmarła, zamieszkał z ojcem i braćmi w stolicy. Po śmierci ojca w 1835 roku często wracał w rodzinne strony, spędzając wakacje w Głuchach oraz w Dębinkach, w pałacu swego dziadka Ksawerego Dybowskiego, odbywał też wycieczki krajoznawcze z przyjaciółmi z kręgu "Cyganerii Warszawskiej". Do ziemi rodzinnej wspomnieniami wracał też w swoich utworach. Miejsce urodzenia C. K. Norwida — to stojący do dziś dworek drobnoszlachecki, modrzewiowy, parterowy z gankiem wspartym na czterech słupach. Został wzniesiony przez rodzinę Zdzieborskich, z której pochodziła matka poety, w końcu XVIII wieku, następnie należał do Jana Norwida (ojca Cypriana Kamila). W latach 1824 — 1911 dwór znajdował się w posiadaniu rodziny Suskich, następnie w posiadaniu krewnych Norwidów — Jeziorańskich. W latach 1964-1996 należał do reżysera Andrzeja Wajdy i jego żony Beaty Tyszkiewicz. Przez kilka lat we dworze mieszka ich córka, Karolina Wajda, która przez jedną kadencję była radną gminy Zabrodzie.

Pałac w Dębinkach

Pałac klasycystyczny z pierwszej połowy XVIII wieku, obecnie dom dziecka. Pałac zbudowany został dla Jana Renarda, ojczyrna matki i ojca chrzestnego C. K. Norwida. Przebudowany został w II połowie XIX wieku. Otacza go zabytkowy park, w którym zachowały się okazy starodrzewu. Przed pałacem jest podjazd z owalnym klombem. Obok pałacu stoją oficyny dworskie, zbudowane w drugiej poł. XVIII wieku, zdewastowane podczas II wojny, następnie odbudowane, obecnie są sypialniami dla wychowanków domu dziecka.

Dom Sióstr Benedyktynek Samarytanek Krzyża Chrystusowego w Gaju

Za Strugą (Fiszorem) stoi klasztor Sióstr Benedyktynek Krzyża Chrystusowego oraz prowadzony przez nie dom pomocy społecznej dla dzieci niepełnosprawnych, w którym w latach 1974 — 1978 przebywał i modlił się podczas wypoczynku Prymas Polski kardynał Stefan Wyszyński i jego gość kardynał Karol Wojtyła, ówczesny metropolita krakowski. Pokój, w którym wypoczywał Prymas, do dziś istnieje w niezmiennym stanie. Salonik i sypialnia, w których zachowały się pamiątki i wyposażenie, z którego korzystał Prymas, są odwiedzane coraz częściej przez turystów.

Cenne stanowiska archeologiczne są zgrupowane w sąsiedztwie lokalnych cieków wodnych. Największe skupiska znalezisk archeologicznych znajdują się w okolicach miejscowości: Jadów i Zawiszyn (gm. Jadów). Dokumentowane znaleziska obejmują: grodziska, osady, punkty osadnicze, cmentarzyska, przedmioty codziennego użytku

(głównie fragmenty ceramiki, narzędzia). W niektórych miejscach znajdowano ślady osadnictwa z kilku okresów. Najstarsze pochodzą z neolitu i epoki brązu. Świadczy to o wczesnym rozwoju osadnictwa na tych terenach. Wiele znalezisk pochodzi ze starożytności, wczesnego średniowiecza, średniowiecza i nowożytności.

Szczególną wartość w znaczeniu niematerialnym posiada **obszar pól Ossowskich**, gdzie rozegrała się kluczowa dla dalszego przebiegu obrony Warszawy w 1920 r. bitwa przełamująca natarcie bolszewickie. Jako pierwsze zwycięstwo Polaków na przedpolu Warszawy odegrało ono ważną rolę w późniejszej obronie Warszawy nazywanej „Cudem nad Wisłą”. Na terenie pól Ossowa poległ, osławiony jako symbol walki i późniejsza legenda, ksiądz Ignacy Skorupka. W dzisiejszym krajobrazie wsi odnajdujemy niemalże niezmienny krajobraz pól, wśród których zostało upamiętnione krzyżem miejsce postrzału księdza oraz jego śmierci, w którym ustawiono kamienny obelisk. Pozostałe miejsca pamięci – cmentarz żołnierzy poległych w walkach 1920 r., znajdują się na terenach gminy Zielonka.

W miejscach tych odbywają się corocznie uroczystości związane z upamiętnieniem historycznego wydarzenia. Oprócz wymienionych miejsc pamięci a także powstałych współcześnie nowych upamiętnień: pomnika ks. Skorupki – przed szkołą, oraz pawilonu z izbą pamięci i eksponowaną makietą pola walki, brak jest zorganizowanej przestrzeni ekspozycyjnej i odpowiedniego zaplecza technicznego, które umożliwiłoby powołanie stałych programów edukacyjno-turystycznych. Z analizy wartości kulturowych Ossowa, wykonanej przez KOBiDZ na zlecenie gminy w 2005 r. wynika, że najwłaściwszą formą zintegrowanej ochrony w połączeniu z ukierunkowaniem rozwoju miejscowości będzie utworzenie parku kulturowego.

3) ocena społeczno - gospodarcza obszaru, w tym potencjału demograficznego i gospodarczego obszaru oraz poziomu aktywności społecznej

Dane pochodzą głównie z Bazy Danych Regionalnych GUS.

Liczba ludności wg miejsca zamieszkania na dzień 31 XII 2006 roku wyniosła 102 467 mieszkańców, w tym mężczyzn – 50 871, a kobiet – 51 596.

Wskaźnik ilości kobiet na 100 mężczyzn wyniósł 101,43.

Przyrost naturalny w 2007 roku wyniósł 0,88 osób na 1000 mieszkańców. Dla porównania wskaźnik ten dla obszarów wiejskich w Polsce wyniósł 0,78.

Strukturę ludności wg wieku produkcyjnego przedstawiono w tabeli (2007 r.). Dla porównania podano strukturę w % dla obszarów wiejskich w Polsce.

Grupa wiekowa	Ilość	%	Polska Wieś
ludność w wieku przedprodukcyjnym (do 17 lat)	24 097	23,43	22,63
ludność w wieku produkcyjnym	63 328	61,57	61,92
ludność w wieku poprodukcyjnym	15 431	15,00	15,45

Saldo migracji w 2006 roku wyniosło 337 osób, przy czym było ujemne dla gmin: Długosiodło, Strachówka, Sadowne, Jadów i Zabrodzie . Wskaźnik migracji w 2006 roku wyniósł 3,30 na 1000 mieszkańców. Dla porównania wskaźnik ten dla obszarów wiejskich w Polsce wyniósł 1,7.

Wg danych GUS z roku 2006 na obszarze LGD było:

- 12 przedszkoli z 607 miejscami, do których uczęszczało 648 dzieci,

- 77 szkół podstawowych, do których uczęszczało 7966 dzieci,
- 25 gimnazjów, do których uczęszczało 4253 dzieci.

Liczba podmiotów w sektor prywatnym – ogółem wg. systemu REGON w 2007 roku wyniosła 5853, co daje wskaźnik 57,27 na 1000 mieszkańców.

Spółek handlowych z udziałem kapitału zagranicznego było 15, co stanowiło 0,26 % wszystkich podmiotów.

Na obszarze LGD wg Systemu REGON w 2007 roku było 134 fundacji i stowarzyszeń, co daje wskaźnik 1,31 na 1000 mieszkańców.

W Bazie Danych Regionalnych liczby w zakresie ilości obiektów turystycznych, a tym samym ilości miejsc noclegowych, ilości osób korzystających z tych miejsc wynoszą 0.

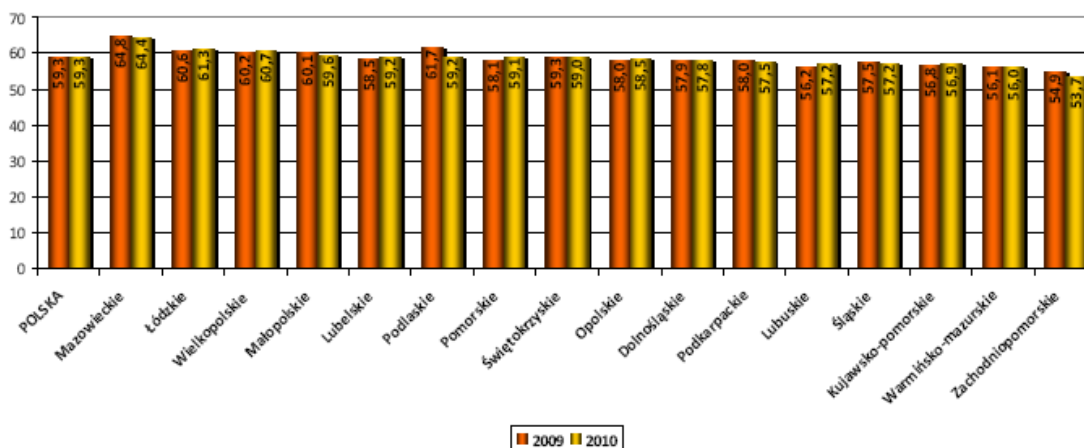
Wg BDR w 2006 roku na obszarze LGD znajdowało się 43 bibliotek wraz z ich filiami. Jedyne muzeum znajduje się w gm. Sadowne - Muzeum Ziemi Sadowieńskiej. Nie było kin, natomiast znajdowało się 6 innych instytucji kultury. Ilość imprez zorganizowanych przez te instytucje wyniosła 226, działało 15 zespołów artystycznych oraz 9 kół i klubów.

Według ekspertów Instytutu Ekonomiki Rolnictwa i Gospodarki Żywnościowej - PIB, sytuacja społeczno-zawodowa kobiet wiejskich jest w znacznym stopniu powiązana z cechami społeczno-demograficznymi całej ich populacji tj. wiekiem, poziomem wykształcenia, kwalifikacjami zawodowymi, sytuacją rodzinną i materialną, a także z możliwościami związanymi z funkcjonowaniem w ramach różnych sfer aktywności społecznej. Wobec zmian struktury zatrudnienia ludności wiejskiej wskazujących na zwiększenie aktywności ekonomicznej kobiet poza sektor rolniczy istnieje potrzeba zwiększenia dostępności do placówek świadczących różnego szczebla opiekę wychowawczą i oświatową, skierowaną do różnych grup wiekowych dzieci.

Ponadto trzeba brać pod uwagę, że dobrej jakości usługi opiekuńcze, dostępne po odpowiednio niskiej cenie, są skutecznym sposobem zmniejszania nierówności edukacyjnych oraz ekonomicznych młodego pokolenia mieszkańców wsi. Obciążenie obowiązkami rodzinnymi, domowymi i gospodarskimi z jednej strony zmusza kobiety do samoorganizacji, rodziny do współdziałania, a z drugiej strony nadmierne obciążenie obowiązkami utrudnia, a czasem wręcz uniemożliwia tę aktywność. Kobiety wiejskie, w porównaniu z kobietami w miastach, mają wciąż jeszcze ograniczone możliwości korzystania z ofert organizacji pozarządowych, takich jak edukacja prawna, pomoc ofiarom przemocy, udział w różnorodnych szkoleniach i kursach. W niższym zakresie niż w mieście jest także możliwość skorzystania przez mieszkanki wsi z działań na rzecz rozwijania świadomości kobiet i wzrostu ich społecznych kompetencji.

Analizując poziom zatrudnienia na Mazowszu warto podkreślić, iż zatrudnienie kobiet w skali kraju kształtuje się na znacznie niższym poziomie niż zatrudnienie mężczyzn. W 2010 r. poziom zatrudnienia kobiet wyniósł 53% i był niższy w porównaniu do zatrudnienia mężczyzn (65,6%) aż o 12,6 pkt.

Wskaźnik zatrudnienia osób w wieku 15-64 lat wg województw w latach 2009-2010



Źródło: Analiza porównawcza województw w kontekście realizacji celów PO Kapitał Ludzki 2007-2013, MRR, (2011), str. 7

Niekorzystna sytuacja kobiet na rynku pracy związana jest także z wyższym poziomem bezrobocia. W województwie mazowieckim zdecydowanie więcej kobiet niż mężczyzn jest długotrwale bezrobotnych (według danych GUS w 2007 r. 59% bezrobotnych powyżej 12 miesięcy stanowiły kobiety). Zgodnie z danymi Banku Danych Lokalnych GUS w 2007 roku bezrobotnych zarejestrowanych wg. płci na obszarze LSR było 3890 kobiet.

Bezrobotni zarejestrowani wg. płci z obszaru LSR, 2007 rok

Lp.	gmina	powiat	Bezrobotni zarejestrowani wg. płci		
			ogółem	mężczyźni	kobiety
1.	Sadowne	węgrowski	276	147	129
2.	Brańszczyk	wyszkowski	609	320	289
3.	Długosiodło	wyszkowski	565	264	301
4.	Rząśnik	wyszkowski	377	187	190
5.	Zabrodzie	wyszkowski	314	185	129
6.	Wyszków	wyszkowski	1993	939	1054
7.	Jadów	wołomiński	364	202	162
8.	Klembów	wołomiński	341	194	147
9.	Poświętne	wołomiński	197	108	89
10.	Strachówka	wołomiński	125	63	62
11.	Tłuszcz	wołomiński	849	430	419
12.	Wołomin	wołomiński	1822	903	919
Razem			7832	3942	3890

Źródło: BDL GUS, 2007

Kobiety zamieszkujące obszary wiejskie znajdują się w trudnej sytuacji. Z jednej strony uważają, że praca zawodowa jest dla nich ważna, a pracujące kobiety są bardziej szanowane w społeczeństwie. Ponadto większość z nich skłonna jest uznać, że praca zawodowa jest korzystna dla życia rodzinnego lub przynajmniej mu nie szkodzi. Z drugiej strony mieszkanki wsi prezentują dosyć tradycyjne poglądy dotyczące wychowania dzieci – na przykład uważają, że do trzeciego roku życia matka powinna przebywać z dzieckiem w domu i generalnie realizują dosyć tradycyjne modele życia rodzinnego. Niezależnie od tego, czy pracują zawodowo, czy nie, są niewspółmiernie bardziej obciążone obowiązkami domowymi niż ich partnerzy. Długie przerwy w aktywności zawodowej po urodzeniu dziecka sprawiają, że kobiety znajdują się w gorszej sytuacji na rynku pracy niż ich partnerzy. Trudną sytuację mieszanek wsi na rynku pracy pogłębia fakt złej dostępności instytucjonalnej opieki nad

dziećmi. Kobiety zamieszkujące obszary wiejskie bardzo źle oceniają dostępność żłobków i przedszkoli w swojej okolicy, a wśród rozwiązań zwiększających szanse kobiet na rynku pracy w pierwszej kolejności wymieniają zapewnienie lepszej opieki nad dziećmi (żłobki, przedszkola, świetlice). Wśród kobiet zamieszkujących obszary wiejskie dosyć powszechne jest przekonanie o dyskryminacji kobiet (48 proc.)¹. Częściej wyrażają je kobiety mające dzieci, znajdujące się w trudniejszej sytuacji materialnej oraz te, które należą do starszych grup wiekowych. Badania wskazują jednakże, że praca zawodowa – po szczęściu rodzinnym, zachowaniu dobrego zdrowia i uczciwym życiu – jest jedną z najbardziej cenionych wartości przez kobiety zamieszkujące obszary wiejskie².

4) specyfika obszaru

Specyfiką obszaru LGD są:

- charakterystyczna dla miejscowości zlokalizowanych w pobliżu dużych miast - mniejsza ilość instytucji kultury i obiektów rekreacyjno-sportowych oraz innych usług dla ludności wynikająca z jednej strony z rosnącej liczby ludności tych obszarów (świadczy o tym zarówno wysoki wskaźnik migracji, jak i wyższy wskaźnik niż średnio na obszarach wiejskich w Polsce przyrostu naturalnego), a drugiej strony z faktu, że wiele instytucji kultury i innych związanych z obsługą ludności znajduje się w dużym mieście i jego miastach satelickich – Warszawie i miastach satelickich – Wołomin, Wyszaków, Mińsk Mazowiecki; dotyczy to także miejsc pracy, bowiem przedsiębiorstwa chętniej tworzą się w miastach, gdzie rynek zbytu jest większy;
- liczne miejsca wydarzeń związanych z walkami, działania partyzanckie, kolebka ruchów narodowo-wyzwoleńczych (powstanie listopadowe, powstanie styczniowe, działalności oddziału Hubala), kolebka ruchu ludowego (Siewba); szczególnym wydarzeniem jest Bitwa warszawska w 1920 roku określona mianem Cudu nad Wisłą, w miejscu, które na polach Ossowskich, realizowana jest idea parku kulturowego;
- walory przyrodnicze - Nadbużański Park Krajobrazowy, Dolina Liwca (Natura 2000), specyficzny mikroklimat w Urlach, wiele pomników przyrody, dużo naturalnych miejsc do rekreacji i wypoczynku i związane z tym tradycje rekreacyjno – wypoczynkowe; obszar zróżnicowany przyrodniczo - teren równinny, ale z lasami, rzekami i uroczyskami (pozostałości pobagienne);
- kolej wileńska- Warszawa- Wilno- Petersburg;
- obecność obszaru LGD w twórczości artystów, pisarzy, malarzy (C.K Norwid, rodzina Nałkowskich, Władysław Podkowiński, Prot Lelewel, M. Konopnicka, I. Singer, L. Staff, M. Wańkowicz).

¹ ibidem, str. 136.

² *Kobiety na rynku pracy województwa mazowieckiego, Raport z badań przeprowadzonych w ramach projektu Równościowa polityka zatrudnienia szansą kobiet na rynku pracy województwa mazowieckiego zrealizowano w ramach Programu Operacyjnego Kapitał Ludzki*, Fundacja Centrum Badania Opinii Społecznej, (2010), http://www.cbos.pl/PL/efs/kobiety_mazowsze/publikacje/raporty/Analizy.pdf

3. Analiza SWOT dla obszaru objętego LSR, wnioski wynikające z przeprowadzonej analizy.

Podczas pierwszego ze spotkań szkoleniowo-warsztatowych wypracowano ustalenia, które stały się podstawą do następującej analizy SWOT dla obszaru LGD:

Mocne strony

1. bliskość Warszawy
2. posiadanie połączenia kolejowego z Warszawą,
3. atrakcyjne tereny rekreacyjno – wypoczynkowe,
4. atrakcyjne i zróżnicowane środowisko przyrodnicze,
5. duża liczba osób w wieku produkcyjnym

Słabe strony

1. słaba infrastruktura,
2. słaby dostęp do nośników informacji,
3. słaba integracja społeczna, tożsamość
4. niski poziom rozwoju niskotowarowego, rozdrobnionego rolnictwa,
5. niski stopień zróżnicowania działalności rolniczej
6. mało działających organizacji pozarządowych,
7. niewykorzystanie potencjału kulturowo- przyrodniczego,
8. niszczące zabytkowe budynki, obiekty
9. zróżnicowany poziom życia mieszkańców,
10. słaby dostęp do zasobów kultury,
11. brak aktywności i zainteresowania mieszkańców,
12. słabe otwarcie się na turystów, osoby z zewnątrz
13. brak poczucia bezpieczeństwa,
14. brak lobbingu na rzecz rozwoju tego obszaru, postrzeganie m.in. Wołomina jako miejsca niebezpiecznego
15. niski poziom świadomości ekologicznej,
16. brak wykwalifikowanej specjalistycznej kadry

Szanse

1. rozwój turystyki w Polsce,
2. środki zewnętrzne na rozwój, głównie z UE,
3. zainteresowanie Polską ze strony inwestorów,
4. rozwój gospodarczy i turystyczny Warszawy,
5. rozwój szybkiej kolei podmiejskiej,
6. integracja z UE i dostęp do dobrych praktyk

Zagrożenia

1. pogorszenie stanu środowiska
2. emigracja szczególnie młodych i wykształconych osób z kraju,
3. starzejące się społeczeństwo
4. biurokracja i związany z tym niski stopień wykorzystania środków zewnętrznych,
5. odpływ ludzi młodych ,szczególnie ze względu na poziom zarobków
6. niestabilność polityczna w Polsce

Wnioski z Analizy SWOT

Wnioskowane z Analizy SWOT cele LSR (pokazane w tabeli poniżej) wynikają z tego, aby:

- wykorzystać i zachować Mocne Strony
- zlikwidować Słabe Strony
- wykorzystać Szanse
- uniknąć Zagrożeń.

Elementy Analizy SWOT	Wnioskowane cele
<p>Słaba strona</p> <ul style="list-style-type: none"> - słaby dostęp do nośników informacji - słaby dostęp do zasobów kultury 	Lepszy dostęp mieszkańców obszaru LGD do kultury, sportu i nośników teleinformatycznych.
<p>Mocne strony:</p> <ul style="list-style-type: none"> - atrakcyjne tereny rekreacyjno – wypoczynkowe - atrakcyjne i zróżnicowane środowisko przyrodnicze - bliskość Warszawy - posiadanie połączenia kolejowego z Warszawą <p>Słaba strona:</p> <ul style="list-style-type: none"> - niewykorzystanie potencjału kulturowo-przyrodniczego - słabe otwarcie się na turystów, osoby z zewnątrz <p>Szanse:</p> <ul style="list-style-type: none"> - rozwój turystyki w Polsce - rozwój gospodarczy i turystyczny Warszawy - rozwój szybkiej kolei podmiejskiej 	Stworzenie oferty turystycznej obszaru LGD „Równiny Wołomińskiej”.
<p>Mocna strona - atrakcyjne i zróżnicowane środowisko przyrodnicze</p> <p>Słaba strona:</p> <ul style="list-style-type: none"> - niszczące zabytkowe budynki, obiekty - niski poziom świadomości ekologicznej <p>Zagrożenia - pogorszenie stanu środowiska</p>	Ochrona wartości kulturowo- przyrodniczych i historycznych obszaru LGD.
<p>Mocna strona - duża liczba osób w wieku produkcyjnym</p> <p>Zagrożenie - emigracja szczególnie młodych i wykształconych osób z kraju</p>	Rozwój lokalnego rynku pracy ze szczególnym uwzględnieniem ludzi młodych.
<p>Słaba strona:</p> <ul style="list-style-type: none"> - niewykorzystanie potencjału kulturowo-przyrodniczego 	Stworzenie produktu lokalnego i regionalnego.
<p>Słaba strona:</p> <ul style="list-style-type: none"> - słaba integracja społeczna, tożsamość - mało działających organizacji pozarządowych - brak aktywności i zainteresowania mieszkańców 	Wzrost liczby i poprawa aktywności organizacji pozarządowych , lokalnych liderów i grup nieformalnych.

Wskazane jako wnioski z Analizy SWOT cele przyjęto jako cele szczegółowe LSR, natomiast cele ogólne grupują po kilka celów szczegółowych tworząc „pomost” pomiędzy zaproponowaną wizją rozwoju obszaru, a celami szczegółowymi.

4. Określenie celów ogólnych i szczegółowych LSR oraz wskazanie planowanych przedsięwzięć służących osiągnięciu poszczególnych celów szczegółowych w ramach, których będą realizowane operacje, zwanych dalej „przedsięwzięciami”

Wizja

Podczas pierwszego ze spotkań szkoleniowo-warsztatowych wypracowano następującą wizję obszaru LGD w 2015 roku:

W 2015 r. teren naszego LGD „Równiny Wołomińskiej to obszar zamieszkały przez zamożnych i aktywnych ludzi, świadomych własnej tożsamości regionalnej, dbających o swoją historię i kulturę. Będzie to obszar rozwinięty gospodarczo i turystycznie w sposób przyjazny środowisku naturalnemu i lokalnemu społeczeństwu oraz bogaty w infrastrukturę społeczną.

Cele

Cele ogólne:

- I. Poprawa jakości życia, w tym warunków zatrudnienia.
- II. Waloryzacja zasobów przyrodniczych i kulturowych.

Cele szczegółowe:

Cele szczegółowe określono w oparciu o Analizę SWOT:

1. Lepszy dostęp mieszkańców obszaru LGD do kultury, sportu i nośników teleinformatycznych.
2. Stworzenie oferty turystycznej obszaru LGD „Równiny Wołomińskiej”.
3. Ochrona wartości kulturowo- przyrodniczych i historycznych obszaru LGD.
4. Rozwój lokalnego rynku pracy ze szczególnym uwzględnieniem ludzi młodych.
5. Stworzenie produktu lokalnego i regionalnego.
6. Wzrost liczby i poprawa aktywności organizacji pozarządowych , lokalnych liderów i grup nieformalnych.

Pierwsze pięć celów osiągniętych będzie głównie poprzez projekty w ramach Działania 4.1 PROW. Do osiągnięcia tych celów przyczynią się także projekty współpracy w ramach Działania 4.21 PROW.

Cel 6 osiągnięty będzie głównie poprzez Działanie 4.31 PROW.

Cele szczegółowe służą realizacji celów ogólnych w następujący sposób:

I. Poprawa jakości życia, w tym warunków zatrudnienia:

1. Lepszy dostęp mieszkańców obszaru LGD do kultury, sportu i nośników teleinformatycznych.
4. Rozwój lokalnego rynku pracy ze szczególnym uwzględnieniem ludzi młodych.
6. Wzrost liczby i poprawa aktywności organizacji pozarządowych, lokalnych liderów i grup nieformalnych.

II. Waloryzacja zasobów przyrodniczych i kulturowych:

2. Stworzenie oferty turystycznej obszaru LGD „Równiny Wołomińskiej”.
3. Ochrona wartości kulturowo- przyrodniczych i historycznych obszaru LGD.
5. Stworzenie produktu lokalnego i regionalnego.

Przedsięwzięcia

W oparciu o zgłoszone Karty projektów, a także w oparciu o dyskusję podczas spotkania szkoleniowo-warsztatowego w dniu 15 września w Tuszczu wypracowano 9 przedsięwzięć. Przedsięwzięcia te przyczyniać będą się głównie do osiągnięcia pierwszych pięciu celów, przy czym w tabeli poniżej wskazano, które przedsięwzięcia głównie do których celów. Numeracja celów j/w.

Lp.	Przedsięwzięcie	Cele					
		1	2	3	4	5	6
1	Aby spędzić wolny czas kulturalnie	X		X			
2	Aby spędzić wolny czas aktywnie	X					
3	Internet – uczy, bawi, ale pomaga zdobyć klientów i pracę	X			X		
4	Szlaki wolności i sławnych przodków		X				
5	Wypoczynek nad wodą i na mazowieckiej wsi		X				
6	Produkt z lokalnym smaczkiem					X	
7	Chronimy nasze dziedzictwo kulturowe			X			
8	Nowe miejsca pracy				X		
9	Ochrona środowiska naturalnego poprzez wykorzystanie energii odnawialnej	X			X		
10	Kobiety wiejskie aktywne gospodarczo				X		
11	Doradztwo na obszarze LGD						x

1. Aby spędzić wolny czas kulturalnie

Realizacja przedsięwzięcia przyczyni się do osiągnięcia przede wszystkim celu „Lepszy dostęp mieszkańców obszaru LGD do kultury, sportu i nośników teleinformatycznych”, ale także celu „Ochrona wartości kulturowo- przyrodniczych i historycznych obszaru LGD”, ponieważ organizacja imprez kulturalnych opierać będzie częściowo o te wartości.

Przykładowe projekty:

- Modernizacja i wyposażenie gminnej biblioteki publicznej
- Utworzenie, remont i modernizacja świetlicy wiejskiej
- Przystosowanie remizy OSP na Świetlicę Integracji Społecznej

- Budowa Wiejskiego Ośrodka Kultury
- Utworzenie świetlicy środowiskowej
- Organizacja warsztatów o tematyce edukacyjnej
- Warsztaty teatralne
- Przegląd i warsztaty zespołów ludowych
- Zakup strojów ludowych dla członków zespołu.

Projekty w ramach tego przedsięwzięcia w szczególności sposób odpowiadać będą na tę część specyfiki obszaru LGD jaką jest „charakterystyczna dla miejscowości zlokalizowanych w pobliżu dużych miast - mniejsza ilość instytucji kultury i obiektów rekreacyjno-sportowych oraz innych usług dla ludności wynikająca z jednej strony z rosnącej liczby ludności tych obszarów (wysoki wskaźnik migracji oraz przyrost naturalny powyżej średniej na obszarach wiejskich), a drugiej strony z faktu, że wiele instytucji kultury i innych związanych z obsługą ludności znajduje się w dużym mieście i jego miastach satelickich”. Chodzi tu oczywiście o Warszawę, ale także inne miasta wokół Warszawy, szczególnie po wschodniej stronie stolicy Polski – Wołomin, Marki, Kobyłka, Ząbki, Zielonka, Mińsk Mazowiecki.

W ramach rozszerzonego zakresu tego przedsięwzięcia z działania „Odnowa i rozwój wsi” finansowanie będzie dalsze zagospodarowanie terenów świetlic wiejskich i innych punktów aktywności kulturalnej mieszkańców. Natomiast w ramach „Małych projektów” stworzenie lokalnej bazy informacji turystycznej; organizacja imprez kulturalnych, związanych z obszarem LSR oraz wydawanie broszur, wydawnictw, albumów ze zdjęciami i opisem dostępnej oferty kulturalnej obszaru LSR.

Rodzaj Wskaźnika	Wskaźnik			Wartość w 2015 roku
Oddziaływania	• Wskaźnik salda migracji na 1000 mieszkańców			4,4
Rezultatu	• Ilość nowych, odnowionych i lepiej wyposażonych obiektów kulturalnych			19
	• Ilość zorganizowanych imprez kulturalnych			25
Produktu	Działanie	Ilość projektów	Średnia kwota [tys. zł]	Okolo łącznie [tys. zł]
	„Odnowa i rozwój wsi”	11	250	2750
	„Małe projekty”	34	23	782

2. Aby spędzić wolny czas aktywnie

Realizacja przedsięwzięcia przyczyni się do osiągnięcia przede wszystkim celu „Lepszy dostęp mieszkańców obszaru LGD do kultury, sportu i nośników teleinformatycznych”.

Przykładowe projekty:

- Budowa boiska
- Budowa placu zabaw dla dzieci
- Utworzenie siłowni
- Organizacja imprezy rekreacyjno - sportowej dla rodzin i młodzieży z terenu LGD.

Projekty w ramach tego przedsięwzięcia w szczególności sposób odpowiadać będą na tę część specyfiki obszaru LGD jaką jest „charakterystyczna dla miejscowości zlokalizowanych w pobliżu dużych miast - mniejsza ilość instytucji kultury i obiektów rekreacyjno-sportowych oraz innych usług dla ludności wynikająca z jednej strony z rosnącej liczby ludności tych

obszarów (wysoki wskaźnik migracji i powyżej średniej przyrostu naturalnego), a drugiej strony z faktu, że wiele instytucji kultury i innych związanych z obsługą ludności znajduje się w dużym mieście i jego miastach satelickich”.

Rodzaj Wskaźnika	Wskaźnik			Wartość w 2015 roku
Oddziaływania	• Wskaźnik salda migracji na 1000 mieszkańców			4,4
Rezultatu	• Ilość nowych, odnowionych i lepiej wyposażonych obiektów sportowo-rekreacyjnych			24
	• Ilość zorganizowanych imprez rekreacyjno-sportowych			24
Produktu	Działanie	Ilość projektów	Średnia kwota [tys. zł]	Około łącznie [tys. zł]
	„Odnowa i rozwój wsi”	13	250	3 250
	„Małe projekty”	35	22	770

3. Internet – uczy, bawi, ale i pomaga zdobyć klientów i prace

Realizacja przedsięwzięcia przyczyni się do osiągnięcia przede wszystkim celu „Lepszy dostęp mieszkańców obszaru LGD do kultury, sportu i nośników teleinformatycznych, ale także celu „Rozwój lokalnego rynku pracy ze szczególnym uwzględnieniem ludzi młodych”.

Przykładowe projekty:

- Organizacja kafejek internetowych
- Opracowanie stron internetowych, w tym umożliwiających sprzedaż produktów przez Internet

Rodzaj Wskaźnika	Wskaźnik			Wartość w 2015 roku
Oddziaływania	• Wskaźnik salda migracji na 1000 mieszkańców			4,4
Rezultatu	• Ilość kafejek internetowych lub stron internetowych przedsiębiorstw oferujących swoje produkty przez Internet			4
Produktu	Działanie	Ilość projektów	Średnia kwota [tys. zł]	Około łącznie [tys. zł]
	„Małe projekty”	4	25	100

Opracowanie stron internetowych, w tym umożliwiających sprzedaż produktów przez Internet to także szansa na miejsca pracy, szczególnie dla osób młodych, które o wiele lepiej niż osoby starsze „poruszają” się w Internecie i są otwarte na nowe, ciekawe i niestandardowe rozwiązania.

4. Szlaki wolności i sławnych przodków

Realizacja przedsięwzięcia przyczyni się do osiągnięcia przede wszystkim celu „Stworzenie oferty turystycznej obszaru LGD „Równiny Wołomińskiej”.

Przykładowe projekty:

- Wyznaczenie i oznakowanie tras turystycznych
- Organizacja imprez promujących szlaki turystyczne
- Stworzenie wypożyczalni rowerów
- Zagospodarowanie terenu i miejsc publicznych

Projekty w ramach tego przedsięwzięcia w szczególny sposób wykorzystywać będzie tę część specyfiki obszaru LGD jakimi są:

- liczne miejsca wydarzeń związanych z walkami, działania partyzanckie, kolebka ruchów narodowo-wyzwoleńczych (powstanie listopadowe, powstanie styczniowe, działalności oddziału Hubala), kolebka ruchu ludowego (Siewba); szczególnym wydarzeniem jest Bitwa warszawska w 1920 roku określona mianem Cudu nad Wisłą, w miejscu, której na polach Ossowskich, realizowana jest idea parku kulturowego;
- walory przyrodnicze - Nadbużański Park Krajobrazowy, Dolina Liwca (Natura 2000), specyficzny mikroklimat w Urlach, wiele pomników przyrody, dużo naturalnych miejsc do rekreacji i wypoczynku i związane z tym tradycje rekreacyjno – wypoczynkowe; obszar zróżnicowany przyrodniczo - teren równinny, ale z lasami, rzekami i uroczyskami (pozostałości pobagienne);
- obecność obszaru LGD w twórczości artystów, pisarzy, malarzy (C.K Norwid, rodzina Nałkowskich, Władysław Podkowiński, Prot Lelewel, M. Konopnicka, I. Singer, L. Staff, M. Wańkiewicz).

Rodzaj Wskaźnika	Wskaźnik			Wartość w 2015 roku
Oddziaływania	• Ilość osób korzystających z noclegów na 1000 mieszkańców wyniesie wg GUS			3
Rezultatu	• Ilość nowych odcinków tras turystycznych			3
	• Ilość zorganizowanych imprez lub inwestycji na szlakach			4
Produktu	Działanie	Ilość projektów	Średnia kwota [tys. zł]	Okolo łącznie [tys. zł]
	„Odnowa i rozwój wsi”	2	60	120
	„Małe projekty”	5	25	125

5. Wypoczynek nad wodą i na mazowieckiej wsi

Realizacja przedsięwzięcia przyczyni się do osiągnięcia przede wszystkim celu „Stworzenie oferty turystycznej obszaru LGD „Równiny Wołomińskiej”.

Projekty polegać będą na zagospodarowaniu zbiorników wodnych – stawów i rzek, na inwestycjach związanych z prowadzeniem gospodarstw agroturystycznych oraz zagospodarowaniem terenu publicznego prowadzącym do zwiększenia atrakcyjności turystycznej lub walorów wypoczynkowych miejscowości.

Rodzaj Wskaźnika	Wskaźnik	Wartość w 2015 roku
Oddziaływania	• Ilość osób korzystających z noclegów na 1000 mieszkańców wyniesie wg GUS	3
Rezultatu	• Ilość zagospodarowanych zbiorników wodnych	1
	• Ilość nowych i lepiej wyposażonych gospodarstw agroturystycznych wraz z ich najbliższym otoczeniem	7
	• Ilość zagospodarowanych miejsc w przestrzeni publicznej	8

Produktu	Działanie	Ilość projektów	Średnia kwota [tys. zł]	Okolo łącznie [tys. zł]
	„Odnowa i rozwój wsi”	8	280	2 240
	„Różnicowanie w kierunku działalności nierolniczej”	1	75	75
	„Małe projekty”	7	25	175

6. Produkt z lokalnym smaczkiem

Realizacja przedsięwzięcia przyczyni się do osiągnięcia przede wszystkim celu „Stworzenie produktu lokalnego i regionalnego”.

Przykładowe projekty:

- Budowa wiejskiej karczmy, produkcja i sprzedaż tradycyjnych wyrobów
- Budowa tradycyjnej wędzarni wraz z zapleczem masarskim,
- Budowa pieca chlebowego wraz z zapleczem, zbieranie tradycyjnych receptur, produkcja i sprzedaż tradycyjnych wyrobów
- Przetwórstwo rolno-spożywcze produktów ekologicznych
- Przeprowadzenie cyklu szkoleń z zakresem form tradycyjnych upraw, regionalnych potraw i możliwości ich zastosowania
- Organizacja imprezy promującej lokalne i regionalne produkty żywnościowe

Rodzaj Wskaźnika	Wskaźnik	Wartość w 2015 roku		
Oddziaływania	• Ilość osób korzystających z noclegów na 1000 mieszkańców wyniesie wg GUS	3		
Rezultatu	• Ilość nowych inwestycji gospodarczych związanych z produktem lokalnym i regionalnym	4		
	• Ilość imprez promujących produkt lokalny	2		
Produktu	Działanie	Ilość projektów	Średnia kwota [tys. zł]	Okolo łącznie [tys. zł]
	„Różnicowanie w kierunku działalności nierolniczej”	1	100	100
	„Tworzenie i rozwój mikroprzedsiębiorstw”	1	200	200
	„Małe projekty”	4	25	100

7. Chrońmy nasze dziedzictwo kulturowe

Realizacja przedsięwzięcia przyczyni się do osiągnięcia przede wszystkim celu „Ochrona wartości kulturowo- przyrodniczych i historycznych obszaru LGD”.

Przykładowe projekty:

- Rekonstrukcja zabytkowego wiatraka (młyna)
- Opracowanie zbiorów etnograficznych
- Festyn w urodziny Wł. Podkowińskiego, festyn w urodziny W. Karskiej
- Wykorzystanie kącika pamięci

- Odrestaurowanie i przywrócenie do pierwszej świetności kapliczek
- Wydawnictwa związane z dziedzictwem kulturowym i historią obszaru LGD
- Utworzenie muzeum lub izby regionalnej
- Wykonanie pomnika

Rodzaj Wskaźnika	Wskaźnik			Wartość w 2015 roku
Oddziaływania	• Ilość osób korzystających z noclegów na 1000 mieszkańców wyniesie wg GUS			3
Rezultatu	• Ilość nowych i odnowionych obiektów zabytkowych oraz utworzonych miejsc pamięci			8
	• Ilość opracowań i wydawnictw			10
Produktu	Działanie	Ilość projektów	Średnia kwota [tys. zł]	Okolo łącznie [tys. zł]
	„Odnowa i rozwój wsi”	1	200	200
	„Małe projekty”	17	25	425

8. Nowe miejsca pracy

Realizacja przedsięwzięcia przyczyni się do osiągnięcia przede wszystkim celu „Rozwój lokalnego rynku pracy ze szczególnym uwzględnieniem ludzi młodych”.

Projekty polegać będą m.in. na inwestycjach związanych z zakupem nowych urządzeń i maszyn oraz uruchamianiem działalności gospodarczej.

Rodzaj Wskaźnika	Wskaźnik			Wartość w 2015 roku
Oddziaływania	• Wskaźnik przedsiębiorczości – ilość podmiotów gospodarczych w systemie REGON na 1000 mieszkańców			65
Rezultatu	• Ilość nowych miejsc pracy			6
Produktu	Działanie	Ilość projektów	Średnia kwota [tys. zł]	Okolo łącznie [tys. zł]
	„Różnicowanie w kierunku działalności nierolniczej”	2	100	200
	„Tworzenie i rozwój mikroprzedsiębiorstw”	3	200	600
	Małe projekty	1	25	25

9. Ochrona środowiska naturalnego poprzez wykorzystanie energii odnawialnej.

Realizacja przedsięwzięcia przyczyni się do osiągnięcia przede wszystkim celu „Rozwój lokalnego rynku pracy ze szczególnym uwzględnieniem ludzi młodych”.

Przykładowe projekty:

- instalacja solarów na zakładzie produkcyjnym
- instalacja solarów na szkole

Rodzaj Wskaźnika	Wskaźnik			Wartość w 2015 roku
Oddziaływania	<ul style="list-style-type: none"> • Ilość osób instalujących solary i inne urządzenia energii odnawialnej w przeliczeniu na 1000 mieszkańców 			15
Rezultatu	<ul style="list-style-type: none"> • Ilość budynków ogrzewanych w sposób ekologiczny 			5
Produktu	Działanie	Ilość projektów	Średnia kwota [tys. zł]	Okolo łącznie [tys. zł]
	„Różnicowanie w kierunku działalności nierolniczej”	1	100	100
	Małe projekty	4	25	100

10. Kobiety wiejskie aktywne gospodarczo

Celem przedsięwzięcia będzie podniesienie jakości życia i aktywizacja zawodowa mieszkanki małych miast i wsi. Zgodnie z definicją beneficjentów dla poszczególnych działań Programu Rozwoju Obszarów Wiejskich na lata 2007-2013, grupę docelową stanowią przede wszystkim kobiety z gmin wiejskich i wiejsko-miejskich. Przedsięwzięcie ma charakter wykraczający poza obszar województwa, w którym ma siedzibę LGD. Patrząc z perspektywy całego społeczeństwa mniejszy udział kobiet w życiu zawodowym może niekorzystnie wpłynąć na sytuację gospodarczą w obszarze rynku pracy. Zakres operacji w ramach nowego działania przyczyni się do rozwoju lokalnego rynku pracy poprzez utworzenie nowych miejsc pracy.

PRZEDSIĘWZIĘCIE „Kobiety wiejskie aktywne gospodarczo”	
Działania PROW:	Lista rekomendowanych operacji
Odnowa i rozwój wsi	<ul style="list-style-type: none"> • budowa, przebudowa lub remont obiektów (np. dom kultury) na cele promocji lokalnych produktów i usług, typu lokalne centrum informacji turystycznej, przedsiębiorczej, • budowa, przebudowa, remont, adaptacja obiektów i ich wyposażenie na cele funkcjonowania „inkubatorów kuchennych”³ i „inkubatorów

³ *Inkubator kuchenny* to ośrodek wspierania przedsiębiorczości w branży rolno-spożywczej. Bardzo popularne są tego typu inkubatory w Stanach Zjednoczonych, ale podobne rozwiązania są też w Europie. Ciekawą instytucją tego typu jest np. FoodPark w Kauhajoki, wspierany przez Lokalną Grupę Działania Suupohja (Finlandia) w ramach programu Leader+. Inkubator kuchenny to obiekt, w którym najważniejszą częścią jest sala wyposażona w urządzenia dużej gastronomii. Małe firmy wynajmują na godziny lub dni tę salę i wykonują tam swoje produkty. Ważną częścią inkubatora jest chłodnia, której firmy przechowują swoje wyroby. W Inkubatorze

	przedsiębiorczości” szczególnie na użytek pań pragnących rozwinąć swoje zainteresowania i umiejętności w kierunku aktywności w branży rolno-spożywczej
Małe projekty	<ul style="list-style-type: none"> • kursy, szkolenia i inne inicjatywy na rzecz organizowania się przedsiębiorców, szczególnie kobiet, • szkolenia dotyczące pozyskiwania środków na działalność gospodarczą • stworzenie bazy danych o producentach produktów lokalnych i usługodawcach, • organizacja ponadregionalnej konferencji nt. możliwości aktywizacji kobiet ze wsi i małych miast, • utworzenie portalu internetowego służącego aktywizacji mieszkańców obszaru, szczególnie kobiet • opracowania, katalogi, wydawnictwa, typu <i>ABC przedsiębiorczości wiejskiej</i>, broszury promujące lokalne usługi realizowane przez kobiety wiejskie (kluby malucha, placówki opieki dziennej i na rzecz kobiet (salon piękności, fryzjer, punkty rachunkowości, punkty informacji przedsiębiorcy).
Tworzenie i rozwój mikroprzedsiębiorstw	<p>Projekty zgodne z kryteriami dostępu działania, szczególnie:</p> <ul style="list-style-type: none"> • projekty żłobków/klubów opieki dziennej stanowiących uzupełnienie ograniczonej oferty placówek opiekuńczo-wychowawczych – organizacja prywatnej placówki dziennej opieki nad dziećmi (kluby malucha), • usługi poradnictwa prawnego dla początkujących przedsiębiorców, szczególnie skierowanych do osób młodych i kobiet przedsiębiorców.
Różnicowanie w kierunku działalności nierolniczej	<p>Projekty zgodne z kryteriami dostępu działania, szczególnie:</p> <ul style="list-style-type: none"> • projekty żłobków/klubów opieki dziennej stanowiących uzupełnienie ograniczonej oferty placówek opiekuńczo-wychowawczych – organizacja prywatnej placówki dziennej opieki nad dziećmi (kluby malucha), • usługi poradnictwa prawnego dla początkujących przedsiębiorców, szczególnie skierowanych do osób młodych i kobiet przedsiębiorców.
Nabywanie umiejętności i aktywizacja	<ul style="list-style-type: none"> • promowanie roli kobiet w przeobrażaniu własnego otoczenia (np. działalność w organizacjach pozarządowych, wolontariacie, grupach wsparcia, organizowanie usług opiekuńczych), • badania obszaru pod kątem wskazania postępu wdrażania LSR, aktywizacji kobiet, sytuacji kobiet na lokalnym rynku pracy, badanie trendów i postaw społecznych w zakresie barier dla aktywizacji młodych matek.

Rodzaj wskaźnika	Wskaźnik			Wartość w 2015 roku
Oddziaływania	• spadek liczby kobiet zarejestrowanych jako bezrobotnych na obszarze LSR o 3% w roku 2015 w porównaniu z rokiem 2007 wg. danych BDL GUS			3773
Rezultatu	<ul style="list-style-type: none"> • Ilość nowych miejsc pracy • Liczba osób przeszkolonych i objętych doradztwem w zakresie przedsiębiorczości, możliwości finansowania działalności ze środków krajowych i UE, wg. dokumentacji projektowej w siedzibie LGD • Liczba wydawnictw i opracowań 			min. 2 min. 100 min. 10
Produktu	Działanie	Ilość projektów	Średnia kwota [w tys. zł]	Okolo łącznie [w tys. zł]
	„Odnowa i rozwój wsi”	12	200	2400
	„Małe projekty”	30	20	600

świadczona jest pomoc doradcza i techniczna jak w typowych inkubatorach, z tym że szczególnie nacisk położony jest na pomoc technologiczną, marketingową i sanitarno-epidemiologiczną.

	„Tworzenie i rozwój mikroprzedsiębiorstw”	6	149	894
	„Różnicowanie w kierunku działalności nierolniczej”	2	100	200

11. Doradztwo na obszarze LGD

Realizacja przedsięwzięcia przyczyni się do osiągnięcia przede wszystkim celu „Wzrost liczby i poprawa aktywności organizacji pozarządowych, lokalnych liderów i grup nieformalnych”. Celem przedsięwzięcia jest ułatwienie mieszkańcom LGD poruszania się w dziedzinach życia powiązanych z prawem.

Przykładowe tematy, których może dotyczyć doradztwo:

- Kontakt z urzędami i sądami
- Prawo rodzinne
- Założenie działalności gospodarczej
- Prawo konsumenckie
- Prawa obywatelskie

Przykładowe projekty:

- Utworzenie punktu informacyjno - doradczego
- Utworzenie mobilnego doradztwa

Rodzaj Wskaźnika	Wskaźnik			Wartość w 2015 roku
Oddziaływania	• Promil osób, które skorzystały z doradztwa względem ilości mieszkańców na obszarze LGD			1.5
Rezultatu	• Ilość utworzonych punktów doradztwa			2
Produktu	Działanie	Ilość projektów	Średnia kwota [tys. zł]	Około łącznie [tys. zł]
	„Małe projekty”	2	46,5	93

5. Określenie misji LGD

Zgodnie ze statutem stowarzyszenia „Lokalna Grupa Działania Równiny Wołomińskiej”:

1. Lokalna Grupa Działania jest lokalnym partnerstwem publiczno-prywatnym w rozumieniu Rozporządzenia Rady (WE) nr 1698/2005 z 20 września 2005 r.

w sprawie wsparcia rozwoju obszarów wiejskich przez Europejski Fundusz Rolny na rzecz Rozwoju Obszarów Wiejskich.

2. Lokalna Grupa działania jest partnerstwem na rzecz wzrostu zatrudnienia i spójności społecznej.
3. Terenem działalności Lokalnej Grupy Działania jest obszar Rzeczypospolitej Polskiej, ale LGD swoją działalność koncentruje na obszarze 12 gmin: Brańszczyk, Długosiodło, Jadów, Klembów, Poświętne, Rząśnik, Sadowne, Strachówka, Tłuszcz, Wołomin, Wyszaków, Zabrodzie.
4. Celem Lokalnej Grupy Działania jest działalność na rzecz zrównoważonego rozwoju obszarów wiejskich, a w szczególności:
 - a) opracowanie i realizacja Lokalnej Strategii Rozwoju
 - b) polepszenie jakości życia mieszkańców z obszarów wiejskich,
 - c) aktywizacja i edukacja mieszkańców poprzez budowanie kapitału ludzkiego i społecznego,
 - d) podejmowanie działań zmierzających do zapewnienia mieszkańcom obszarów wiejskich dostępu do szerokopasmowego Internetu,
 - e) wspieranie działań zmierzających do stworzenia jednolitego systemu dostępu do informacji publicznej i obsługi mieszkańców,
 - f) podejmowanie inicjatyw i wspieranie zintegrowanych działań służących ochronie środowiska naturalnego, w szczególności gospodarki odpadami,
 - g) wspieranie rozwiązań zmierzających do powstania spójnej, publicznej komunikacji lokalnej,
 - h) inicjowanie, tworzenie i wspieranie zintegrowanego systemu popularyzacji i rozwoju sportu,
 - i) ochrona i promocja oraz waloryzacja i polepszenie zarządzania lokalnymi zasobami krajobrazowymi, historycznymi, kulturowymi i turystycznymi,
 - j) popularyzacja i wspieranie rozwoju produktów regionalnych,
 - k) inicjowanie i wspieranie nowatorskich rozwiązań z zakresu rozwoju obszarów wiejskich,
 - l) wspieranie i promowanie rolnictwa oraz inicjatyw służących jego rozwojowi, aktywizacja lokalnych społeczności poprzez włączenie partnerów społecznych i gospodarczych do planowania i wdrażania lokalnych inicjatyw,
 - m) sprzyjanie utrzymaniu i tworzeniu miejsc pracy w drodze wsparcia dywersyfikacji i restrukturyzacji gospodarczej i społecznej,
 - n) wspieranie przedsięwzięć i inicjatyw związanych z usuwaniem skutków bezrobocia,
 - o) zwiększenie atrakcyjności inwestycyjnej min. poprzez aktywne działania promocyjne,
 - p) upowszechnianie i wymiana informacji o inicjatywach związanych z aktywizacją ludności,
 - q) rozwijanie i umacnianie postaw nastawionych na aktywne współdziałanie w rozwoju społeczeństwa obywatelskiego,
 - r) podejmowanie działań zmierzających do poprawy poziomu edukacji oraz wyrównywanie szans edukacyjnych dzieci i młodzieży na terenach wiejskich,
 - s) podejmowanie działań zmierzających do wzmocnienia integracji społecznej osób niepełnosprawnych i zagrożonych wykluczeniem społecznym,
 - t) wspieranie rozwoju gospodarczego.

6. Wykazanie spójności specyfiki obszaru z celami LSR

Związek (spójność) pomiędzy specyfiką obszaru i celami LSR wykazano w tabeli:

Cele szczegółowe LSR	Specyfika obszaru
<p>Lepszy dostęp mieszkańców obszaru LGD do kultury, sportu i nośników teleinformatycznych.</p>	<ul style="list-style-type: none"> • charakterystyczny dla miejscowości zlokalizowanych w pobliżu dużych miast, niedobór instytucji kultury i obiektów rekreacyjno-sportowych oraz innych usług dla ludności wynikający z rosnącej liczby ludności tych obszarów (duża migracja oraz przyrost naturalny powyżej średniej dla obszarów wiejskich) oraz faktu, że wiele instytucji kultury i innych związanych z obsługą ludności znajduje się w dużym mieście i miastach satelickich; dotyczy to także miejsc pracy, bowiem przedsiębiorstwa chętniej tworzą się w miastach, gdzie rynek zbytu jest większy;
<p>Rozwój lokalnego rynku pracy ze szczególnym uwzględnieniem ludzi młodych.</p>	
<p>Stworzenie oferty turystycznej obszaru LGD „Równiny Wołomińskiej”</p>	<ul style="list-style-type: none"> • liczne miejsca wydarzeń związanych z walkami, działania partyzanckie, kolebka ruchów narodowo-wyzwoleńczych (powstanie listopadowe, powstanie styczniowe, działalności oddziału Hubala), kolebka ruchu ludowego (Siewba); szczególnym wydarzeniem jest Bitwa warszawska w 1920 roku określona mianem Cudu nad Wisłą, w miejscu, której na polach Ossowskich, realizowana jest idea parku kulturowego;
<p>Ochrona wartości kulturowo-przyrodniczych i historycznych obszaru LGD.</p>	<ul style="list-style-type: none"> • walory przyrodnicze - Nadbużański Park Krajobrazowy, Dolina Liwca (Natura 2000), specyficzny mikroklimat w Urlach, wiele pomników przyrody, dużo naturalnych miejsc do rekreacji i wypoczynku i związane z tym tradycje rekreacyjno – wypoczynkowe; obszar zróżnicowany przyrodniczo - teren równinny, ale z lasami, rzekami i uroczyskami (pozostałości pobagienne); • obecność obszaru LGD w twórczości artystów, pisarzy, malarzy (C.K Norwid, rodzina Nałkowskich, Władysław Podkowiński, Prot Lelewel, M. Konopnicka, I. Singer, L. Staff, M. Wańkowicz).

7. Uzasadnienie podejścia zintegrowanego dla przedsięwzięć planowanych w ramach LSR

Projekty gospodarcze (w ramach „Różnicowania w kierunku działalności nierolniczej” oraz „Tworzenia i rozwoju mikroprzedsiębiorstw”) realizowane w ramach różnych przedsięwzięć dotyczą też różnych sektorów gospodarki:

- turystyki (przedsięwzięcie „Wypoczynek nad wodą i na mazowieckiej wsi”),
- przetwórstwa produktów rolno-spożywczych (w ramach przedsięwzięcia „Produkt z lokalnym smaczkiem”)

oraz różnych innych, trudnych w tej chwili do określenia sektorów gospodarki, w ramach przedsięwzięcia „Nowe miejsca pracy”.

Przedsięwzięcia „Aby spędzić wolny czas kulturalnie” i „Aby spędzić wolny czas aktywnie” sprzyjać będą innym działaniom w sektorze sztuki, rozrywki i rekreacji oraz edukacji.

Przedsięwzięcie „Szlaki wolności i sławnych przodków” przyczyni się do rozwoju turystyki.

Projekty nie tylko w całej strategii, ale w ramach poszczególnych przedsięwzięć realizowane będą przez podmioty z różnych sektorów społeczno-gospodarczych.

Lp	Przedsięwzięcie	Beneficjenci
1	Aby spędzić wolny czas kulturalnie	Publiczni (urzędy gmin, domy kultury) Organizacje pozarządowe (OSP, KGW, stowarzyszenia, fundacje, związki kościelne)
2	Aby spędzić wolny czas aktywnie	Publiczni (urzędy gmin) Organizacje pozarządowe (kluby sportowe stowarzyszenia, fundacje, związki kościelne)
3	Internet – uczy, bawi, ale i pomaga zdobyć klientów i pracę	Publiczni (urzędy gmin) Przedsiębiorcy Organizacje pozarządowe (OSP, stowarzyszenia, fundacje, związki kościelne)
4	Szlaki wolności i sławnych przodków	Publiczni (urzędy gmin, domy kultury, biblioteki) Organizacje pozarządowe (stowarzyszenia, fundacje)
5	Wypoczynek nad wodą i na mazowieckiej wsi	Publiczni (urzędy gmin) Rolnicy
6	Produkt z lokalnym smaczkiem	Publiczni (urzędy gmin, ośrodki kultury) Przedsiębiorcy, rolnicy, Organizacje pozarządowe (KGW, stowarzyszenia)
7	Chronimy nasze dziedzictwo kulturowe	Publiczni (urzędy gmin) Organizacje pozarządowe (związki kościelne)
8	Nowe miejsca pracy	Przedsiębiorcy, rolnicy
9	Ochrona środowiska naturalnego poprzez wykorzystanie energii odnawialnej	Publiczni (urzędy gmin, ośrodki kultury, biblioteki) Przedsiębiorcy
10	Kobiety wiejskie aktywne gospodarczo	Publiczni (urzędy gmin, domy kultury) Organizacje pozarządowe, przedsiębiorcy, rolnicy i inne osoby fizyczne

W realizacji Przedsięwzięcia „Szlaki wolności i sławnych przodków” beneficjenci, głównie realizatorzy tematycznych szlaków turystycznych wykorzystywać będą zasoby kulturowe i historyczne, a także przyrodnicze obszaru związane z jego specyfiką:

- liczne miejsca wydarzeń związanych z walkami, działania partyzanckie, kolebka ruchów narodowo-wyzwoleńczych (powstanie listopadowe, powstanie styczniowe, działalności oddziału Hubala), kolebka ruchu ludowego (Siewba); szczególnym wydarzeniem jest Bitwa warszawska w 1920 roku określona mianem Cudu nad Wisłą, w miejscu, której na polach Ossowskich, realizowana jest idea parku kulturowego;
- walory przyrodnicze - Nadbużański Park Krajobrazowy, Dolina Liwca (Natura 2000), specyficzny mikroklimat w Urlach, wiele pomników przyrody, dużo naturalnych miejsc do rekreacji i wypoczynku i związane z tym tradycje rekreacyjno – wypoczynkowe; obszar zróżnicowany przyrodniczo - teren równinny, ale z lasami, rzekami i uroczyskami (pozostałości pobagienne);
- obecność obszaru LGD w twórczości artystów, pisarzy, malarzy (C.K Norwid, rodzina Nałkowskich, Władysław Podkowiński, Prot Lelewel, M. Konopnicka, I. Singer, L. Staff, M. Wańkiewicz).

8. Uzasadnienie podejścia innowacyjnego dla przedsięwzięć planowanych w ramach LSR

Innowacyjność podejścia dla przedsięwzięć planowanych w ramach LSR Równiny Wołomińskiej polega głównie na realizacji projektów, które są nowe na obszarze LGD.

Przykładowo tematyczne szlaki turystyczne oparte o zasoby nie tylko przyrodnicze, ale głównie kulturowe i historyczne regionu, takie jak miejsca ważnych wydarzeń historycznych czy miejsca pobytu ważnych postaci historycznych – pisarzy i poetów, to nie jest nowe rozwiązanie w skali Europy, ani Polski, ale na obszarze LGD jest to nowość.

Nowymi rozwiązaniami na obszarze LGD są też projekty wykorzystania Internetu do sprzedaży swoich wyrobów przez przedsiębiorców czy odpowiedniej promocji produktów lokalnych.

Większość projektów i przedsięwzięć realizowanych na obszarze LGD może być również zrealizowana na innych obszarach.

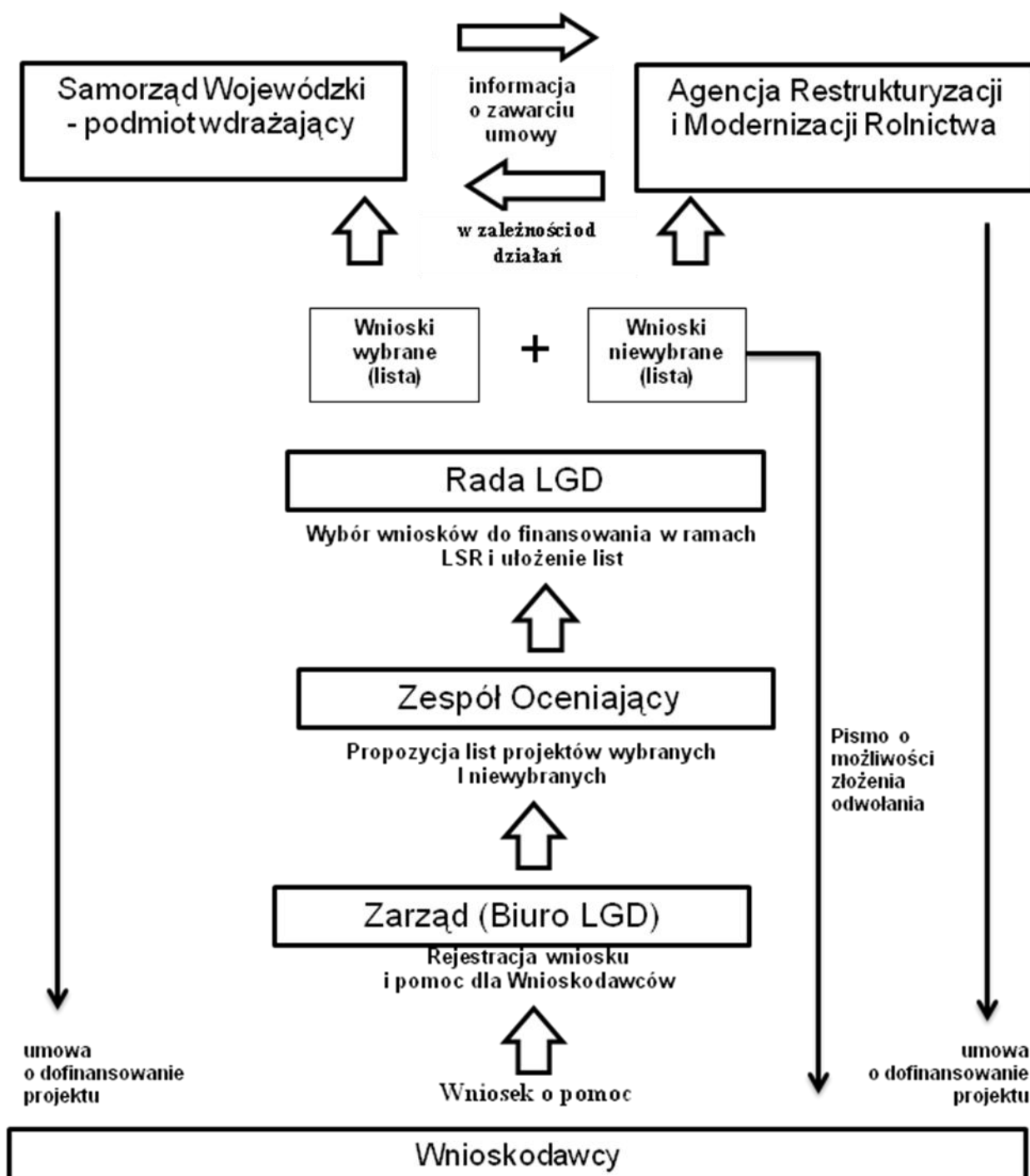
9. Określenie procedury oceny zgodności operacji z LSR, procedury wyboru operacji przez LGD, procedury odwołania od rozstrzygnięć organu decyzyjnego w sprawie wyboru operacji w ramach działania, o którym mowa w art. 5 ust. 1 pkt 21 ustawy z dnia 7 marca 2007 r. o wspieraniu rozwoju obszarów wiejskich z udziałem środków Europejskiego Funduszu Rolnego na rzecz Rozwoju Obszarów Wiejskich, kryteriów, na podstawie których jest oceniana zgodność operacji z LSR, oraz kryteriów wyboru operacji, a także procedury zmiany tych kryteriów.

Procedura oceny zgodności i wyboru operacji

Procedura naboru i wyboru projektów obejmować będzie następujące działania:

1. Opracowanie przez Zarząd LGD informacji o możliwości realizacji przez projektów LGD.
2. Przeprowadzenie kampanii informacyjnej (więcej rozdział 12).
3. Wyznaczone zostaną terminy naboru projektów w porozumieniu z instytucjami wdrożeniowymi.
4. Instytucje wdrożeniowe ogłoszą terminy naborów na co najmniej 14 dni przed rozpoczęciem naboru wniosków.
5. Pracownicy LGD przyjmować będą wnioski w terminie nie krótszym niż 14 dni i nie dłuższym niż 30 dni.
6. Zarząd, wspierany przez pracowników Biura LGD skieruje je do oceny przez Zespół Oceniający. Wielkość i skład Zespołu Oceniającego określać będzie każdorazowo Zarząd.
7. Zespół Oceniający, kierując się zapisami w LSR i kryteriami wyboru projektów, przyjętymi w LSR, dokona wstępnego wyboru projektów i ich przygotuje propozycje listy niewybranych projektów oraz list wybranych projektów w kolejności uzyskanych punktów.
8. Zarząd przedstawia pod decyzję Rady LGD propozycję listy projektów wg rekomendacji Zespołu Oceniającego.
9. Rada LGD najpóźniej w ciągu 21 dokona oceny zgodności projektów z Lokalną Strategią Rozwoju i poinformuje o wynikach swej oceny wnioskodawców. Każdy projekt będzie poddany głosowaniu Rady na zgodność z LSR tj. czy przyczynia się do realizacji przynajmniej jednego przedsięwzięcia, a tym samym odpowiednich celów szczegółowych i celów ogólnych.
10. Rada LGD w ciągu 45 dni od dnia, w którym upłynął termin składania wniosków o przyznanie pomocy dokona wyboru projektów do realizacji w ramach wdrażania LSR i sporządzi listy projektów wybranych i niewybranych, które będą zawierały dane umożliwiające ich identyfikację. Jeśli będzie taka potrzeba, Rada może powołać zespoły tematyczne.
Dla każdego projektu wypełniona będzie karta projektu (wg wzoru poniżej).
Rada podejmie uchwałę o ostatecznym kształcie listy wybranych projektów do finansowania.
11. Zarząd przekaze listę projektów wraz z dokumentacją do instytucji wdrożeniowych wraz z odpowiednią informacją do wnioskodawców.

Rys. Schemat procedury wyboru projektów



Szczegóły przygotowania informacji o naborze projektów oraz inne wymogi proceduralne będą zgodne z zapisami Rozporządzenie Ministra Rolnictwa i Rozwoju Wsi z dnia 8 lipca 2008 r. w sprawie szczegółowych warunków i trybu przyznawania oraz wypłaty pomocy finansowej w ramach działania „Wdrażanie lokalnych strategii rozwoju” objętego Programem Rozwoju Obszarów Wiejskich na lata 2007 – 2013.

Tab. Procedura wyboru projektów

Lp	Organ odpowiedzialny	Termin, czas trwania (dni)	Czynność
1	Zarząd	Min. 60 dni przed rozpoczęciem naboru	Opracowanie informacji o możliwości realizacji przez projektów LGD
2	Zarząd	Min. 60 dni przed rozpoczęciem naboru	Przeprowadzenie kampanii informacyjnej
3	Zarząd w porozumieniu z instytucjami wdrożeniowymi	Min. 44 dni przed rozpoczęciem naboru	Wyznaczenie terminów naboru projektów
4	Instytucje wdrożeniowe	Min. 14 dni przed rozpoczęciem naboru	Ogłoszenie terminu naborów
5	Zarząd	Od 14 do 30 dni	Nabór wniosków
6	Zarząd	Od 7 do 14 dni po zakończeniu naboru projektów	Ustalenie składu Zespołu Oceniającego i przekazanie mu projektów do oceny
7	Zespół Oceniający	Do 7 dni od otrzymania materiałów	Przygotowanie propozycji list niewybranych i wybranych projektów w kolejności uzyskanych punktów
8	Zarząd	Do 18 od zakończenia naboru projektów	Przedstawienie Radzie LGD propozycji listy projektów wg rekomendacji Zespołu Oceniającego
9	Rada (ewentualnie z udziałem Zespołów Tematycznych)	Do 21 od zakończenia naboru projektów	Ocena zgodności projektów z LSR przez LGD – ustalenie list projektów zgodnych i niezgodnych
10	Rada	Do 45 od zakończenia naboru projektów	Wybór projektów do realizacji w ramach wdrażania LSR do wysokości 120% limitu oraz sporządzenie list projektów wybranych i niewybranych. Rada w liście wyboru projektów wskazuje projekty mieszczące się w 100% limitu oraz projekty przekraczające 100% limitu.
11	Zarząd	Do 45 od zakończenia naboru projektów	Przekaze listę projektów wraz z dokumentacją do instytucji wdrożeniowych wraz z odpowiednią informacją do wnioskodawców.

Procedura odwoławcza

1. Wnioskodawca może złożyć odwołanie od decyzji Rady o zgodności projektu z LSR w terminie 7 dni od momentu otrzymania zawiadomienia o podjęciu przez Radę Uchwały w sprawie niezgodności projektu z LSR.
2. Pismo w sprawie odwołania należy skierować do Zarządu LGD, który przekazuje je do rozpatrzenia Rady na jej najbliższym posiedzeniu wraz z opinią własną lub ekspertów.
3. Rada rozpatruje odwołania się w pierwszej kolejności tj. przed wyborem projektów .
4. Decyzja Rady w sprawie odwołania jest ostateczna.

Kryteria wyboru projektów

1. Zgodność z celami (analizą SWOT), w tym ilość celów do osiągnięcia których przyczynia się projekt (im więcej tym lepiej)
2. Oddziaływanie projektu (im szerzej – więcej gmin, więcej beneficjentów ostatecznych tym lepiej)
3. Ilość zaangażowanych podmiotów przy realizacji (im więcej tym lepiej)
4. Perspektywy rozwoju, trwałość projektu (im większe perspektywy, większa trwałość efektów projektu – tym lepiej)
5. Ilość miejsc pracy (im więcej tym lepiej)
6. Innowacyjność – czy projekt dotyczy rozwiązań dotychczas niestosowanych na obszarze LGD, powiatu, województwa, kraju, Europy, świata (im większy obszar tym lepiej)

Ponizej przedstawiono Kartę oceny zgodności projektu z LSR oraz Kartę Oceny Projektu – dla działań Małe Projekty, Odnowa i Rozwój Wsi, Tworzenie i rozwój mikroprzedsiębiorstw, Różnicowanie w kierunku działalności nierolniczej.

Karta oceny zgodności projektu z LSR

Wniosek numer.....

Złożony przez

Nazwa operacji/projektu.....

I. Działanie PROW

- Różnicowanie w kierunku działalności nierolniczej
- Tworzenie i rozwój mikroprzedsiębiorstw
- Odnowa i rozwój wsi
- Małe projekty

II. Czy realizacja projektu przyczyni się do osiągnięcia celów ogólnych LSR?

Cel Poprawa jakości życia, w tym warunków zatrudnienia.

- tak nie

Cel Waloryzacja zasobów przyrodniczych i kulturowych.

- tak nie

III Czy realizacja projektu przyczyni się do osiągnięcia celów szczegółowych LSR?

Numer i nazwa celu szczegółowego:

.....

IV Czy projekt jest zgodny z przedsięwzięciami planowanymi w ramach LSR?

Numery i nazwy planowanych przedsięwzięć, z którymi projekt jest zgodny

.....
.....
.....
.....

Głosuję za uznaniem / nie uznaniem (niepotrzebne skreślić) operacji za zgodną z LSR

.....

data

.....

imię i nazwisko

.....

czytelny podpis

Informacja o sposobie wypełnienia karty: W odniesieniu do działań PROW i każdego celu wymienionego w pkt II należy wybrać i zaznaczyć odpowiedź tak lub nie przez postawienie znaku X w odpowiednim polu.

W punkcie III i IV należy wpisać numer i nazwę celu szczegółowego LSR oraz numery i nazwy przedsięwzięć planowanych w ramach LSR (zgodnych z wykazem określonym w instrukcji głosowania), z którymi projekt jest zgodny.

Pozostawienie bez wypełnienia oznacza brak zgodności projektu z wykazem celów ogólnych, szczegółowych lub przedsięwzięć planowanych w ramach LSR.

Karta oceny projektu

Wniosek numer.....

Złożony przez.....

Nazwa projektu.....

Działanie PROW: Małe Projekty

1. Zgodność z celami LSR :
 - 1 przedsięwzięcie - 5 punktów
 - 2 przedsięwzięcia - 10 punktów
 - 3 i więcej przedsięwzięć - 15 punktów

2. Oddziaływanie projektu:

Za każdą gminę objętą LSR, - 1 do 5 punktów
na którą oddziałuje projekt 1 punkt,
maksymalnie 5 punktów.

3. Ilość zaangażowanych podmiotów przy realizacji operacji:
 - 1 – 3 podmiotów - 1 punkt
 - 4 – 6 podmiotów - 2 punkty
 - 7 – 10 podmiotów - 5 punktów
 - Stowarzyszenia i gminy - 5 punktów

4. Perspektywy rozwoju, trwałość projektu:

Za większą trwałość projektu, - 0 do 5 punktów
większe perspektywy – więcej punktów.

5. Ilość miejsc pracy:

1 miejsce pracy jeden punkt,
maksymalnie 5 punktów, - od 1 do 5 punktów
- zatrudnienie bez względu na jego formę.

6. Innowacyjność:

Jeśli projekt dotyczy działania
bądź działań dotychczas - 0 lub 5 punktów
nie stosowanego na obszarze LSR

7. Wnioskowana kwota pomocy wynosi:
 - mniej niż 7 tys. zł - 10 pkt
 - od 7-15 tys. złotych - 6 pkt
 - 15-20 tys. złotych - 3 pkt
 - powyżej 20 tys. zł - 1 pkt

- Suma punktów

- Imię i nazwisko członka Rady

- Data i podpis członka Rady

- Podpis przewodniczącego Rady

Karta oceny projektu

Wniosek numer.....

Złożony przez.....

Nazwa projektu.....

Działanie PROW: Odnowa i Rozwój Wsi

1. Zgodność z celami LSR :
 - 1 przedsięwzięcie - 5 punktów
 - 2 przedsięwzięcia - 10 punktów
 - 3 i więcej przedsięwzięć - 15 punktów

2. Oddziaływanie projektu:

Za każdą gminę objętą LSR, - 1 do 5 punktów
na którą oddziałuje projekt 1 punkt,
maksymalnie 5 punktów.

3. Ilość zaangażowanych podmiotów przy realizacji operacji:
 - 1 – 3 podmiotów - 1 punkt
 - 4 – 6 podmiotów - 2 punkty
 - 7 – 10 podmiotów - 5 punktów
 - Stowarzyszenia i gminy - 5 punktów

4. Perspektywy rozwoju, trwałość projektu:

Za większą trwałość projektu, - 0 do 5 punktów
większe perspektywy – więcej punktów.

5. Ilość miejsc pracy:

1 miejsce pracy jeden punkt,
maksymalnie 5 punktów, - od 1 do 5 punktów
- zatrudnienie bez względu na jego formę.

6. Innowacyjność:

Jeśli projekt dotyczy działania
bądź działań dotychczas - 0 lub 5 punktów
nie stosowanego na obszarze LSR

Suma punktów

Imię i nazwisko członka Rady

Data i podpis członka Rady

Podpis przewodniczącego Rady

Lokalne kryteria wyboru operacji w ramach działań

„Tworzenie i rozwój mikroprzedsiębiorstw”

„Różnicowanie w kierunku działalności nierolniczej”

Karta oceny projektu

Wniosek nr:	
Złożony przez:	
Nazwa operacji:	
Działanie PROW:	

Lokalne kryteria oceny operacji		Przyznana ocena
1. Zgodność z celami LSR:		
- 1 przedsięwzięcie	5 pkt.	
- 2 przedsięwzięcia	10 pkt.	
- 3 i więcej przedsięwzięć	15 pkt.	
2. Wykonalność operacji	0-5 pkt.	
3. Zasoby, doświadczenie i kwalifikacje wnioskodawcy	0-6 pkt.	
4. Trwałość rezultatów	0-6 pkt.	
5. Ilość miejsc pracy	1-10 pkt.	
- 1 miejsce pracy	1 pkt.	
- powyżej 1 do 2 miejsc pracy	5 pkt.	
- powyżej 2 miejsc pracy	10 pkt.	
6. Innowacyjność	0-5 pkt.	
7. Miejsce realizacji operacji:	1-3 pkt.	
- miejscowość powyżej 1000 mieszkańców	1 pkt.	
- miejscowość od 500 do 1000 mieszkańców	2 pkt.	
- miejscowość poniżej 500 mieszkańców	3 pkt.	
SUMA PUNKTÓW	(maksymalnie 50 pkt.)	

Imię i nazwisko Członka Rady	
Data i podpis Członka Rady	
Podpis Przewodniczącego Rady	

10. Określenie budżetu LSR dla każdego roku jej realizacji

rok	Kategoria		Działania osi 4 przeprowadzane przez LGD w zł											
	kosztu/wydatku		4.1/413 – Wdrażanie					4.21 – Wdrażanie			4.31 - Funkcjonowanie			razem
			lokalnych strategii rozwoju					projektów współpracy			lokalnej grupy działania,			oś 4
			Różnicowanie w kierunku działalności nierolniczej	Tworzenie i rozwój mikroprzedsiębiorstw	Odnowa i rozwój wsi	Małe projekty	Razem 4.1/413	Przygotowanie projektów współpracy	Realizacja projektów współpracy	Razem 4.21	Funkcjonowanie LGD (koszty bieżące)	Nabywanie umiejętności	Razem 4.31	
		1	2	3	4	5	6	7	8	9	10	11	12	
2009	całkowite	1	0,00	0,00	0,00	287 600,76	287 600,76	0,00	0,00	0,00	108 296,60	42 294,40	150 591,00	438 191,76
	kwalityfikowalne	2	0,00	0,00	0,00	287 600,76	287 600,76	0,00	0,00	0,00	108 296,60	42 294,40	150 591,00	438 191,76
	do refundacji	3	0,00	0,00	0,00	201 320,53	201 320,53	0,00	0,00	0,00	108 296,60	42 294,40	150 591,00	351 911,53
2010	całkowite	4	0,00	0,00	2 516 668,75	472 857,14	2 989 525,89	0,00	0,00	0,00	254 572,00	96 000,00	350 572,00	3 340 097,89
	kwalityfikowalne	5	0,00	0,00	2 516 668,75	472 857,14	2 989 525,89	0,00	0,00	0,00	254 572,00	96 000,00	350 572,00	3 340 097,89
	do refundacji	6	0,00	0,00	2 013 335,00	331 000,00	2 344 335,00	0,00	0,00	0,00	254 572,00	96 000,00	350 572,00	2 694 907,00
2011	całkowite	7	200 000,00	933 896,00	2 643 590,00	1 242 677,54	5 020 163,54	0,00	18 763,20	18 763,20	282 483,53	119 324,13	401 807,66	5 440 734,40
	kwalityfikowalne	8	200 000,00	933 896,00	2 643 590,00	1 242 677,54	5 020 163,54	0,00	18 763,20	18 763,20	282 483,53	119 324,13	401 807,66	5 440 734,40
	do refundacji	9	100 000,00	466 948,00	2 114 872,00	869 874,28	3 551 694,28	0,00	18 763,20	18 763,20	282 483,53	119 324,13	401 807,66	3 972 265,14
2012	całkowite	10	643 053,68	2 200 000,00	4 287 500,00	1 294 581,93	8 425 135,61	0,00	250 000,00	250 000,00	349 498,52	319 419,40	668 917,92	9 344 053,53
	kwalityfikowalne	11	643 053,68	2 200 000,00	4 287 500,00	1 294 581,93	8 425 135,61	0,00	250 000,00	250 000,00	349 498,52	319 419,40	668 917,92	9 344 053,53
	do refundacji	12	321 526,84	1 100 000,00	3 430 000,00	906 207,35	5 757 734,19	0,00	250 000,00	250 000,00	349 498,52	319 419,40	668 917,92	6 676 652,11
2013	całkowite	13	400 000,00	1 788 000,00	3 000 000,00	1 821 428,57	7 009 428,57	0,00	37 833,80	37 833,80	525 501,48	280 690,47	806 191,95	7 853 454,32
	kwalityfikowalne	14	400 000,00	1 788 000,00	3 000 000,00	1 821 428,57	7 009 428,57	0,00	37 833,80	37 833,80	525 501,48	280 690,47	806 191,95	7 853 454,32
	do refundacji	15	200 000,00	894 000,00	2 400 000,00	1 275 000,00	4 769 000,00	0,00	37 833,80	37 833,80	525 501,48	280 690,47	806 191,95	5 613 025,75
2014	całkowite	16	0,00	0,00	0,00	0,00	0,00	0,00	0,00	0,00	525 000,00	280 690,47	805 690,47	805 690,47
	kwalityfikowalne	17	0,00	0,00	0,00	0,00	0,00	0,00	0,00	0,00	525 000,00	280 690,47	805 690,47	805 690,47
	do refundacji	18	0,00	0,00	0,00	0,00	0,00	0,00	0,00	0,00	525 000,00	280 690,47	805 690,47	805 690,47
2015	całkowite	19	0,00	0,00	0,00	0,00	0,00	0,00	0,00	0,00	130 000,00	0,00	130 000,00	130 000,00
	kwalityfikowalne	20	0,00	0,00	0,00	0,00	0,00	0,00	0,00	0,00	130 000,00	0,00	130 000,00	130 000,00
	do refundacji	21	0,00	0,00	0,00	0,00	0,00	0,00	0,00	0,00	130 000,00	0,00	130 000,00	130 000,00
2009	Całkowite	22	1 243 053,68	4 921 896,00	12 447 758,75	5 119 145,94	23 731 854,37	0,00	306 597,00	306 597,00	2 175 352,13	1 138 418,87	3 313 771,00	27 352 222,37
-	kwalityfikowalne	23	1 243 053,68	4 921 896,00	12 447 758,75	5 119 145,94	23 731 854,37	0,00	306 597,00	306 597,00	2 175 352,13	1 138 418,87	3 313 771,00	27 352 222,37
2015	do refundacji	24	621 526,84	2 460 948,00	9 958 207,00	3 583 402,16	16 624 084,00	0,00	306 597,00	306 597,00	2 175 352,13	1 138 418,87	3 313 771,00	20 244 452,00

Lp.	Działanie 413 Wdrażanie lokalnych strategii rozwoju		2012		2013		2014	
			I	II	I	II	I	II
1	operacje, które odpowiadają warunkom przyznania pomocy w ramach działania:	Różnicowanie w kierunku działalności nierolniczej		X	X			
2		Tworzenie i rozwój mikroprzedsiębiorstw		X	X			
3		Odnowa i rozwój wsi		X	X			
4		Małe projekty		X	X			

11. Opis procesu przygotowania i konsultowania LSR

Dla przygotowaniu LSR odbyły się spotkania informujące w każdej gminie, trzy spotkania szkoleniowo-warsztatowe z udziałem przedstawicieli wszystkich gmin nt. budowania LSR oraz spotkania robocze w mniejszych grupach tematycznych.

Zebrano też Karty projektów, które stanowiły rodzaj ankiety nt. celów LSR i potencjalnych projektów, jak również specyfiki obszaru LGD.

Podczas Zebrania Założycielskiego LGD w dniu 17 kwietnia 2008 r. wybrano także osoby odpowiedzialne za przygotowanie LSR:

1. Marzanna Zagórska - Gmina Poświętne
2. Przemysław Walczuk - Gmina Jadów
3. Paweł Bednarczyk - Gmina Klembów
4. Jerzy Janiak - Gmina Wołomin
5. Renata Góral - Gmina Strachówka
6. Emilia Oleksiak - Gmina Tłuszcz

Osoby te reprezentowały wszystkie gminy i ich zadaniem była pomoc w organizacji spotkań informacyjnych i szkoleniowo-warsztatowych, ale także wyjaśnianie zainteresowanym partnerom z obszaru swojej gminy idei i zasad programu Leader oraz pomoc przy wypełnianiu Kart Projektów.

Spotkania informacyjne w każdej gminie odbyły się w dniach:

- Gmina Tłuszcz – 19.08.2008 r. w Centrum Kultury w Tłuszczu ul. Szkolna 1
- Gmina Jadów – 19.08.2008 r. w Szkole Podstawowej w Urlach ul. Żwirki i Wigury 4 (sala gimnastyczna)
- Gmina Poświętne – 20.08.2008 r. w Urzędzie Gminy Poświętne ul. Krótka ;
- Gmina Strachówka – 20.08.2008 r. w OSP w Strachówce ul. Jana Pawła II 24;
- Gmina Klembów – 21.08.2008 r. w Urzędzie Gminy w Klembowie ul. Gen. F. Żymirskiego 38 ;
- Gmina Wołomin – 21.08.2008 r. w Urzędzie Miejskim w Wołominie ul. Ogrodowa 4 sala 106.
- Gmina Zabrodzie – 23.X.2009 w Urzędzie Gminy w Zabrodziu

Spotkania szkoleniowo-warsztatowe z udziałem przedstawicieli partnerów z wszystkich sześciu gmin odbyły się w dniach:

- 22 sierpnia 2008 r. w Centrum Kultury w Tłuszczu,
- 15 września 2008 r. w Urzędzie Gminy Tłuszcz,
- 29 września 2008 r. w Urzędzie Gminy Tłuszcz.

Spotkania robocze odbyły się w dniach:

- 18 sierpnia 2008 r. w Urzędzie Gminy Tłuszcz,
- 10 września 2008 r. w Urzędzie Gminy Tłuszcz.

Złożono 96 Kart Projektów. Karty te stanowiły podstawę do określenia przedsięwzięć służących realizacji poszczególnych celów szczegółowych.

12. Opis procesu wdrażania i aktualizacji LSR

LSR będzie wdrażana głównie poprzez projekty realizowane przez partnerów – Beneficjentów Osi 3 i Osi 4 PROW. Podstawowe warunki wsparcia finansowego tych projektów określa Rozporządzenie Ministra Rolnictwa i Rozwoju Wsi z dnia 8 lipca 2008 r. w sprawie szczegółowych warunków i trybu przyznawania oraz wypłaty pomocy finansowej w ramach działania „Wdrażanie lokalnych strategii rozwoju” objętego Programem Rozwoju Obszarów Wiejskich na lata 2007 – 2013.

Informowanie o LSR

Jednym z warunków sprawnego procesu wdrażania LSR będzie odpowiednia akcja informacyjno-promocyjna wśród potencjalnych Beneficjentów.

Do promocji LSR oraz poinformowania mieszkańców, instytucji, organizacji i przedsiębiorstw działających na obszarze LGD o możliwościach przedstawiania projektów dla realizacji LSR, wykorzystane zostaną następujące środki oraz nośniki promocji i informacji:

- Ulotki
- Plakaty
- Informacje w gablotach Urzędów Gmin
- Gazety lokalne - Łącznik Mazowiecki, Gazeta Regionalna, Fakty, Stacja Tłuszcz, Życie Powiatu Wołomińskiego, Kurier Wyszowski.
- Strona internetowa LGD oraz strony internetowe powiatu i Urzędów Gmin z terenu LGD
- Radio i telewizja lokalne i regionalne - Radio dla Ciebie, TVP3
- Gazety codzienne o zasięgu regionalnym – Gazeta Wyborcza (wkładka stołeczna)

Informacja w telewizji, radiu i gazetach regionalnych będzie się ukazywała poprzez przygotowane artykuły i współpracę z dziennikarzami telewizji, radia i gazety. Okazją do tzw. „newsów” będą spotkania Zarządu i Rady LGD, decyzje o zakwalifikowaniu do realizacji LSR.

Informacja zostanie skierowana do ogółu mieszkańców, instytucji publicznych – urzędów gmin, szkół, domów i ośrodków kultury, przedsiębiorców i organizacji pozarządowych, szczególnie do tych, którzy swoją działalnością mogą przyczynić się do osiągnięcia celów LSR – przedsiębiorstw i organizacji branży turystycznej oraz instytucji zajmujących się promocją przedsiębiorczości, organizacją czasu wolnego dla dzieci i młodzieży itp.

W każdej gminie odbywać się będą spotkania informacyjne.

Na podstawie rozpoznanych potrzeb organizowane będą szkolenia nt. przygotowania wniosków do poszczególnych działań i pisanie projektów.

Realizacja zadań informacyjno-promocyjnych zostanie przeprowadzana zgodnie z przepisami rozporządzenia Komisji Europejskiej nr 1159/2000 z dnia 30 maja 2000 roku w sprawie prowadzenia przez Państwa Członkowskie działań informacyjnych i promocyjnych dotyczących pomocy udzielanej z funduszy strukturalnych (Dz. Urz. WE L 130 z 30.05.2000).

Aktualizacja LSR

Strategia powinna być aktualizowana co roku, najlepiej poprzez pracę zespołu ewaluacyjnego.

W celu aktualizacji zbierane będą Karty projektów, podobnie jak miało to miejsce przy opracowaniu LSR, co pozwoli na rozpoznanie aktualnych w danym momencie potrzeb różnych Beneficjentów w zakresie realizacji projektów.

Po zebraniu Kart projektów odbywać się będą spotkania ogólne w ramach zespołów roboczych, w celu określenia rodzajów projektów i budżetu na kolejny rok.

W trakcie spotkań analizowane będą wyniki ewaluacji wewnętrznej i na jej podstawie weryfikowane będą zarówno przedsięwzięcia, jak i cele szczegółowe LSR.

Strategia może być aktualizowana również w wyniku pracy zespołu ewaluacyjnego a także biura LGD (np. w przypadku przystąpienia nowej gminy).

Zaktualizowana LSR przyjmowana będzie przez Walne Zebranie Członków LGD.

13. Opis konsultacji LSR z przedstawicielami społeczności lokalnej

W związku z możliwością ubiegania się o dodatkowe środki unijne Programu Rozwoju Obszarów Wiejskich na lata 2007-2013 w ramach działania „Wdrażanie lokalnych strategii rozwoju” w trybie konkursowym ogłoszonym dla wszystkich LGD, w okresie maj – czerwiec 2012 roku odbyły się konsultacje z przedstawicielami społeczności lokalnej LSR. Konsultacje przeprowadzone zostały w formie spotkań z mieszkańcami oraz za pomocą klasycznych formularzy konsultacyjnym propozycji do aktualizacji LSR (wzór *Karty projektu do opracowania Lokalnej Strategii Rozwoju dla obszaru LGD* stanowi załącznik) zbieranych podczas spotkań. Możliwie było również przysyłanie formularzy drogą elektroniczną. W okresie trwania konsultacji łącznie zebranych zostało 15 kwestionariuszy.

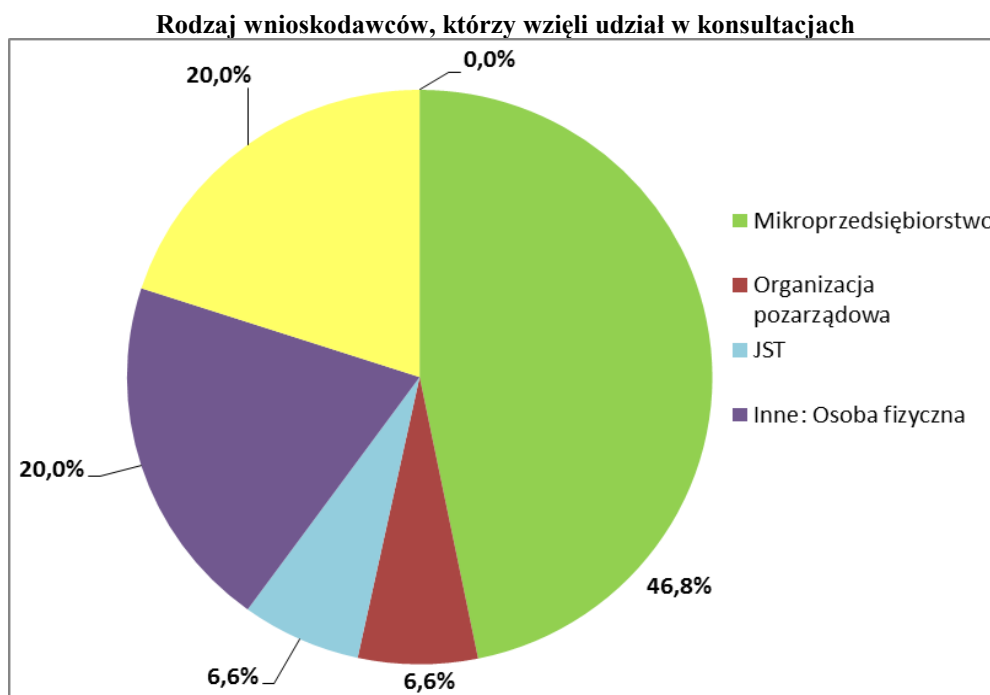
Pierwsza część konsultacji społecznych obejmowała spotkania z mieszkańcami. Głównym celem spotkań było szkolenie z możliwości ubiegania się o dofinansowanie z „Małych projektów” połączone z dyskusją o LSR i zebraniem. W okresie 15 – 17 maja 2012 odbyły się trzy spotkania:

- 15 maja 2012r. – gm. Tuszcz – Biblioteka Publiczna
- 15 maja 2012r. – gm. Wołomin – Miejski Dom Kultury
- 17 maja 2012r. – gm. Brańszczyk – Urząd Gminy Brańszczyk

Podstawowym kryterium wyboru miejsc spotkań z mieszkańcami była dostępność miejsc użyteczności publicznej (biblioteka, urząd gminy, dom kultury), co miało zapewnić możliwe proste dojazd i udział w spotkaniach przedstawicielom lokalnej społeczności.

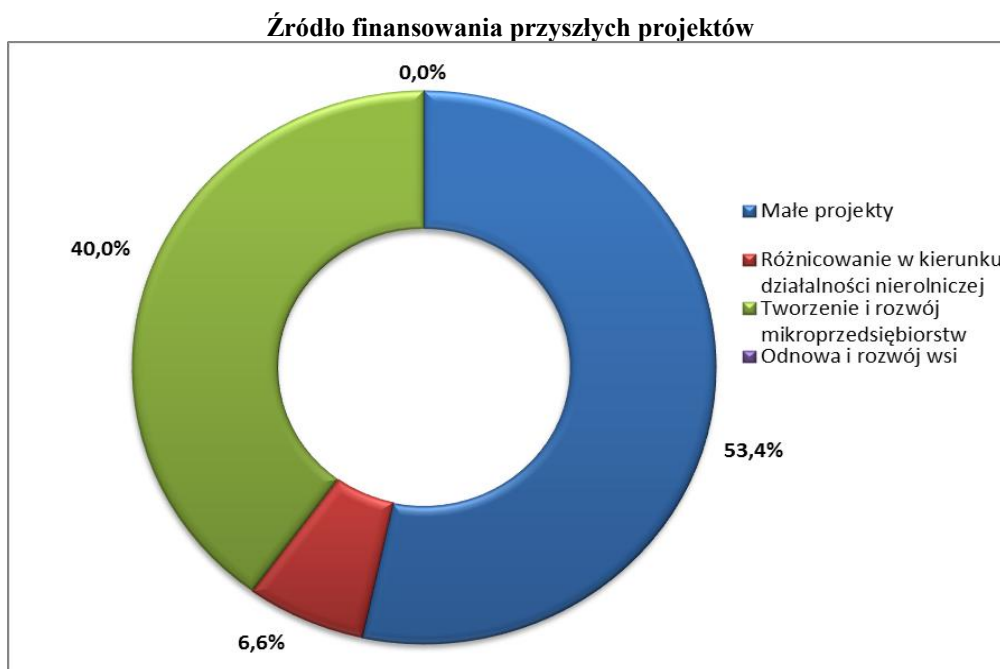
Drugą częścią konsultacji było przysyłanie kart projektu za pomocą poczty elektronicznej. W tym celu na stronie LGD RW zamieszczony został specjalny komunikat i wzór karty do pobrania. Konsultacje zostały poprzedzone akcją informacyjną na stronie internetowej www.lgdrw.pl.

Niemal wszystkie propozycje dotyczyły Celu ogólnego I. *Poprawa jakości życia*, w tym warunków zatrudnienia. Tylko jedna propozycja przedsięwzięcia dotyczył realizacji Celu ogólnego II. *Waloryzacja zasobów przyrodniczych i kulturowych*. Największa grupa propozycji (46,8 proc.) zgłoszona została przez Mikroprzedsiębiorców. W dalszej kolejności udział w konsultacjach wzięły osoby fizyczne (20 proc.), rolnicy lub domownicy (20 proc.) oraz jednostka samorządu terytorialnego i organizacja pozarządowa (po 6,6 proc. każda). W konsultacjach nie wpłynęła żadna propozycja projektu zgłoszona przez związek kościelny.



Źródło: opracowanie własne

Najpopularniejszym źródłem finansowania nowych projektów wskazanym podczas konsultacji LSR były „Małe projekty”. Na kolejne „Tworzenie i rozwój mikroprzedsiębiorstw” jako źródło finansowania projektu wskazało 40 proc. biorących udział w konsultacjach.



Źródło: opracowanie własne

W ramach konsultacji z przedstawicielami społeczności lokalnej zwrócono szczególną uwagę na zasadność realizacji projektów skierowanych do kobiet. Celem tych projektów ma być podniesienie jakości życia i aktywizacja zawodowa mieszkanek małych miast i wsi, ale również realizacja projektów na rzecz kobiet. Rekomenduje się zatem wskazanie nowego przedsięwzięcia do realizacji w LSR.

14. Zasady i sposób dokonywania oceny (ewaluacji) własnej

Ewaluacja przeprowadzana będzie każdego roku. Jej wyniki będą miały wpływ zarówno na aktualizację strategii, jak i pracę LGD.

Celem ewaluacji jest przede wszystkim:

- weryfikacja wskaźników produktu dla poszczególnych przedsięwzięć,
- weryfikacja ilości i zakresu przedsięwzięć,
- weryfikacja ilości i zakresu celów szczegółowych.

Ponadto wyniki ewaluacji będą miały wpływ na kształt partnerstwa, jego struktur, ilość i strukturę członków, skład władz, ilość pracowników biura i zakres ich obowiązków.

Każdorazowo decyzją Zarządu powoływany będzie zespół ewaluacyjny, inny w składzie od Komisji Rewizyjnej, od której oczekuje się wypełnienia standardowych obowiązków organu nadzorczego organizacji.

Zadaniem Zespołu ewaluacyjnego będzie:

- ocena wartości wskaźników produktu, rezultatu i oddziaływania dla każdego przedsięwzięcia,
- weryfikacja analizy SWOT,
- analiza aktualności celów strategicznych w stosunku do analizy SWOT
- analiza zasadności ilości przedsięwzięć i ich zakresów oraz wskaźników
- zebranie uwag od członków Zarządu i pracowników LGD nt. funkcjonowania LGD, szczególnie w trakcie naboru oraz uwag zgłaszanych przez Beneficjentów,
- zebranie uwag od członków LGD nt. funkcjonowania partnerstwa.

Zespół ewaluacyjny będzie upoważniony do zastosowania odpowiednich instrumentów ewaluacyjnych, o ile okaże się to zasadne i uzasadnione, włącznie z koniecznością wyasygnowania odpowiednich środków na ten cel w ramach Działania 4.31 (badania).

Zespół ewaluacyjny swoje uwagi i wnioski prezentuje na Walnym Zebraniu Członków. Uczestnicy Zebrania, po dyskusji, podejmują uchwałę w sprawie ich wykorzystania do aktualizacji Lokalnej Strategii Rozwoju, usprawnienia pracy Biura LGD, jak i funkcjonowania całego partnerstwa.

15. Przeprowadzona ocena własna (ewaluacja) LSR

W związku z możliwością ubiegania się o dodatkowe środki unijne Programu Rozwoju Obszarów Wiejskich na lata 2007-2013 w ramach działania „Wdrażanie lokalnych strategii rozwoju” w trybie konkursowym ogłoszonym dla wszystkich LGD, przeprowadzona została ocena własna (ewaluacja). W celu przeprowadzenia oceny powołany został specjalny zespół ds. ewaluacji. Na podstawie zamówienia LGD przygotowany został raport z badania oceny własnej (ewaluacji) wdrożenia LSR Równiny Wołomińskiej i funkcjonowania LGD Równiny Wołomińskiej⁴. Przedmiotem badania, które trwało w okresie czerwiec – lipiec 2012 roku była ocena LSR i funkcjonowanie na dzień 31 marca 2012 roku zgodnie z wymogami określonymi w LSR (Rozdział LSR *Zasady i sposób dokonywania oceny (ewaluacji) własnej*).

W ramach badania wysoko oceniona została diagnoza obszaru LSR wynikająca z potencjału turystycznego, szczególnie związanego z turystyką historyczną (*Cud nad Wisłą – Uroczystości Rocznicowe Bitwy Warszawskiej 1920 r.*, organizowane w Ossowie są uznawane za jedno z najlepszych produktów turystycznych Mazowsza).⁵ Zwrócono również uwagę na specyfikę obszaru LSR tj. charakterystyczny dla miejscowości zlokalizowanych w pobliżu dużych miast, niedobór instytucji kultury i obiektów rekreacyjno-sportowych oraz innych usług dla ludności wynikający z rosnącej liczby ludności tych obszarów (duża migracja oraz przyrost naturalny powyżej średniej dla obszarów wiejskich) oraz faktu, że wiele instytucji kultury i innych związanych z obsługą ludności znajduje się w dużym mieście i miastach satelickich. Na tym tle istotne jest dostrzeżenie możliwości aktywizacji społeczno-ekonomicznej kobiet na rynku lokalnym. Na ten element zwracają również uwagę mieszkańcy w ramach konsultacji społecznych aktualizacji LSR przeprowadzonych w okresie maj-czerwiec 2012 roku. Wybór celów ogólnych LSR dokonany został jak najbardziej prawidłowo. Prawidłowo sformułowane zostały również cele szczegółowe oraz przedsięwzięcia do realizacji w ramach lokalnej strategii. Trafne sformułowania została analiza SWOT obszaru LSR. Analiza dostępnych stron internetowych członków LGD będących osobami prawnymi wskazała również na dobre wykorzystanie strony internetowej LGD RW dla prowadzenia działań informacyjno-promocyjnych.

Badanie członków LGD dot. wdrożenia strategii i oceny funkcjonowania partnerstwa, przeprowadzone na użytek aktualizacji LSR wśród członków LGD wykazało, że respondenci generalnie pozytywnie oceniają proces wdrażania LSR „Równiny Wołomińskiej”, wskazując jednakże, że wdrażanie strategii opóźnia się na skutek zbyt długiego procesu weryfikacji wniosków przez Urząd Marszałkowski. Respondenci dobrze oceniają działanie LGD jako partnerstwa publiczno-prywatnego. Podobnie na wysokim poziomie oceniona została dotychczasowa praca i pomoc świadczona przez pracowników Biura LGD. W świetle odnotowanego w badaniu nastawienia członków LGD zarysowała się potrzeba większej aktywizacji LGD w oparciu o podstawową wartość stowarzyszenia, jaką jest partnerstwo trzech sektorów publicznego, społecznego i gospodarczego.

W ramach badania sformułowano rekomendacje dotyczące aktualizacji LSR i rozdysponowania środków na dodatkowe zadania LGD na działanie 413. Wdrożenie lokalnych strategii rozwoju i działanie 431. Funkcjonowanie lokalnej grupy działania,

⁴ Na zlecenie LGD raport oceny własnej (ewaluacji) przygotował Michał Marciniak, ekspert ds. funduszy europejskich

⁵ Patrz. <http://dziennikturystyczny.pl/2011/09/znamy-najlepsze-produkty-turystyczne-mazowsza/>

nabywanie umiejętności i aktywizacja (koszty bieżące). W wyniku przeprowadzonej oceny własnej (ewaluacji) LSR zaproponowano:

- 1) aktualizację LSR polegającą na wprowadzeniu nowego przedsięwzięcia służącego osiągnięciu celu szczegółowego *4.Rozwój lokalnego rynku pracy ze szczególnym uwzględnieniem ludzi młodych*. Realizacja nowego przedsięwzięcia *10.Kobiety wiejskie aktywne gospodarczo* będzie miała wpływ na kobiety z gmin wiejskich i miejsko-wiejskich; wprowadzeniu nowych wskaźników oddziaływania, rezultatu i produktu nowego przedsięwzięcia, które pozwolą na monitorowanie oddziaływania projektów na sytuację na lokalnym rynku pracy, szczególnie kobiet;
- 2) aktualizację LSR polegającą na rozszerzeniu zakresu dotychczasowego przedsięwzięcia *1.Aby spędzić wolny czas kulturalnie*, w ramach którego są realizowane projekty służące osiągnięciu celu szczegółowego *1.Lepszy dostęp mieszkańców obszaru LGD do kultury, sportu i nośników teleinformatycznych* oraz celu szczegółowego *3.Ochrona wartości kulturowo-przyrodniczych i historycznych obszaru LGD*

Uzasadnienie podejścia innowacyjnego nowego przedsięwzięcia

Jedną z zasad inicjatywy Leader jest innowacyjność w kontekście sposobów na poszukiwanie nowych pomysłów rozwiązywania problemów na obszarach wiejskich. Praktycznie wszystkie główne cele programu Leader wpisują się w nurt innowacyjnego traktowania przemian kulturowych i społecznych zachodzących na wsi. Niemniej jednak każdy obszar, w tym również „Równina Wołomińska”, ma swoją specyfikę. Tylko innowacyjny charakter podejmowanych przedsięwzięć może zapewnić optymalne wykorzystanie tej właśnie specyfiki do kreowania procesu rozwoju.

Głównym celem przedsięwzięcia *Kobiety wiejskie aktywne gospodarczo* jest aktywizacja kobiet z obszarów wiejskich i wiejsko-miejskich na rzecz przedsiębiorczości i powrotu do pracy zawodowej. Cele przedsięwzięcia wpisują się w cele generalne programu Leader, którego funkcją w okresie programowania na lata 2007-2013 jest zatrzymanie błędnego koła degradacji, której nadal podlegają liczne obszary wiejskie, poprzez zachęcanie do *innowacyjności*.⁶ W ramach przedsięwzięcia mają być zrealizowane, w szczególności kompleksowe szkolenia dla kobiet wiejskich. Dzięki temu zapewnione mają być nowe, lepsze, efektywniejsze sposoby rozwiązywania problemów mieszczących się w obszarach wsparcia środków Leader. W warunkach ograniczonych środków finansowych wsparcia tworzenia nowych miejsc pracy projekty w ramach przedsięwzięcia usuwać będą bariery w dostępie do pracy przez kobiety wiejskie (**tworzenie inkubatorów przedsiębiorczości i innowacyjnych „inkubatorów kuchennych” co stanowi o innowacyjności proponowanego rozwiązania w zakresie stosowania nowych metod wykraczających poza obszar województwa**) oraz stosować będą system zachęt (zwiększenie dostępu do żłobków i przedszkoli). Aby poprawić konkurencyjność i wynik gospodarczy rolnictwa i obszarów wiejskich UE na poziomie Unii Europejskiej przyjęta została długoterminową strategią rozwoju społeczno-gospodarczego UE „Europa 2020” w ramach której KE przygotowała projekt dotyczący ustanowienia Strategii europejskiej „Unia innowacji”⁷. Inicjatywa

⁶ Przewodnik DG AGRI dotyczący wdrażania osi Leader w programach rozwoju obszarów wiejskich na lata 2007-2013 finansowanych z EFRROW wersja zmieniona, przedstawiona komitetowi ds. Rozwoju Obszarów wiejskich w dniu 8 marca 2011 r.; sfinalizowana w dniu 25 marca 2011 r., str. 5.

⁷ Komunikat Komisji do Parlamentu Europejskiego, Rady, Europejskiego Komitetu Ekonomiczno Społecznego oraz Komitetu Regionów, Projekt przewodni strategii EU Europa 2020 Unia Innowacji, Bruksela, dnia 6.10.2010 r.COM(2010) 546 wersja ostateczna

spowoduje w dłuższym okresie wzrost liczby nowych inicjatyw NGO skierowanych do kobiet i zmniejszenie problemu obszarów wiejskich tj. niskiej aktywności społecznej kobiet. Projekty realizowane w ramach przedsięwzięcia korzystać będą komplementarnie ze środków polityki spójności PO KL i spójne z działaniami na rzecz przeciwdziałania bezrobociu realizowanymi ze środków krajowych zgodnie z ustawią z dnia 20 kwietnia 2004 r. o promocji zatrudnienia i instytucjach rynku pracy.

Dzięki zastosowaniu nowych spójnych metod oddziaływania na grupę docelową (projekty o charakterze inwestycyjnym i miękkim oraz spójne wykorzystanie środków polityki spójności i budżetu krajowego), przedsięwzięcie wykraczać będzie swoim zakresem oddziaływania poza obszar województwa, w którym znajduje się siedziba LGD.

Tabela. Wykaz projektów w ramach POKL spójnych z nowym przedsięwzięciem w LSR realizowanych przez gminy z obszaru działania LGD

	Nazwa beneficjenta PO KL na obszarze LGD „Równiny Wołomińskiej”	Tytuł projektu	Data zakończenia realizacji projektu
1	Gmina Tuszcz/Zespół Szkół im. Władysława Podkowińskiego w Mokrej Wsi	Najlepszy start - zabawa, edukacja, rozwój	30 wrzesień 2012
2	Stowarzyszenie Kastor - Inicjatywa dla Rozwoju	Tuszczańska Akademia Liderów Edukacji	31 sierpień 2012
3	Gmina Tuszcz/Ośrodek Pomocy Społecznej w Tuszczu	Tuszczański KIS	30 maj 2013
4	Gmina Tuszcz/Zespół Szkół im. Władysława Podkowińskiego w Mokrej Wsi	Przemóc niemoc - Młodzieżowy Klub Integracji Społecznej	28 luty 2013
5	Gmina Zabrodzie	Krok ku nowym technologiom	30 wrzesień 2012
6	Gmina Zabrodzie	Bukiet umiejętności dla Ciebie	30 wrzesień 2012
7	Gmina Sadowne	Indywidualizacja procesu nauczania w klasach I-III szkół podstawowych Gminy Sadowne	31 sierpień 2013
8	Komenda Powiatowa Państwowej Straży Pożarnej w Wołominie	Kwalifikacje strażaków = profesjonalne działanie	31 grudzień 2012
9	Powiat Wołomiński / Powiatowy Urząd Pracy w Wołominie	"KADRA - TO KAPITAŁ"	31 grudzień 2013
10	Gmina Strachówka	Lepszy start w przyszłość naszych dzieci	28 czerwiec 2013
11	Gmina Długosiodło	Dobry start-lepsza przyszłość	31 sierpień 2013

Źródło: Lista beneficjentów PO KL - stan na 1 lipca 2012 r. , <http://www.efs.gov.pl>

Zgodność nowego przedsięwzięcia z dokumentami strategicznymi

Zakłada się, że wprowadzenie nowego przedsięwzięcia do LSR RW wpłynie pozytywnie na spójność z dokumentami strategicznymi gmin wchodzących w skład LGD RW:

Tabela. Dokumenty strategiczne obszaru LGD RW

Lp.	Gmina	Dokument strategiczny	Cele strategiczne/operacje
1	Województwo Mazowieckie	Strategia Rozwoju Województwa Mazowieckiego do roku 2020	Cel pośredni 1: - Wzrost zatrudnienia w regionie i przeciwdziałanie bezrobociu Cel pośredni 2: - Rozwój MSP oraz wzrost ich innowacyjności i konkurencyjności Cel pośredni 4: - Wielofunkcyjny rozwój obszarów wiejskich (wspieranie tworzenia nowych miejsc pracy, zwłaszcza samozatrudnienia, poprzez rozwój działalności pozarolniczej na terenach

			wiejskich)
2.	Powiat Wyszowski	Strategii zrównoważonego rozwoju powiatu wyszkowskiego do roku 2015	Cel szczegółowy 2.1 Tworzenie warunków do rozwoju turystyki weekendowej, przyrodniczej i kwalifikowanej Cel szczegółowy 2.2 Wspieranie sektora małych i średnich przedsiębiorstw (MŚP)
3.	Powiat Wołomiński	Strategia rozwoju powiatu wołomińskiego do 2015 roku	Cel strategiczny 2. Przyspieszony rozwój przedsiębiorczości dla zwiększenia podaży miejsc pracy i finansów samorządu
4.	Powiat Węgrowski	Strategia Rozwoju Powiatu Węgrowskiego na lata 2007 – 2015	Cel strategiczny III Stworzenie warunków zapobiegających migracji ludności poprzez organizowanie miejsc pracy i rozwój gospodarki Cel pośredni 4. Zapoczątkowanie działań zmierzających do utworzenia powiatowego inkubatora przedsiębiorczości

16. Określenie powiązań LSR z innymi dokumentami planistycznymi związanymi z obszarem objętym LSR

Strategia Rozwoju Województwa Mazowieckiego do roku 2020 (aktualizacja)

Dokument „Strategia Rozwoju Województwa Mazowieckiego do roku 2020 (aktualizacja)” opracowany został w maju 2006 r. Jest aktualizacją Strategii opracowanej i przyjętej do realizacji przez samorząd województwa w 2001 r.

Za nadrzędny cel rozwoju Mazowsza przyjmuje się wzrost konkurencyjności gospodarki i równoważenie rozwoju społeczno-gospodarczego w regionie jako podstawę poprawy jakości życia mieszkańców.

Realizacja celu nadrzędnego będzie możliwa poprzez następujące trzy cele strategiczne:

1. Budowa społeczeństwa informacyjnego i poprawa jakości życia mieszkańców województwa
2. Zwiększanie konkurencyjności regionu w układzie międzynarodowym
3. Poprawa spójności społecznej, gospodarczej i przestrzennej regionu w warunkach zrównoważonego rozwoju

Osiągnięcie celów strategicznych rozwoju Mazowsza, będzie możliwe poprzez realizację pięciu celów pośrednich, wyznaczających jednocześnie kierunki działań w poszczególnych obszarach:

1. Rozwój kapitału społecznego.
2. Wzrost innowacyjności i konkurencyjności gospodarki regionu.
3. Stymulowanie rozwoju funkcji metropolitalnych Warszawy.
4. Aktywizacja i modernizacja obszarów pozametropolitalnych
5. Rozwój społeczeństwa obywatelskiego oraz kształtowanie wizerunku regionu.

Realizacja LSR przyczyni się głównie do realizacji celów 4 i 5 strategii województwa, ale także do innych celów. Poniżej, w tabeli pokazano zbieżne kierunki działań dla poszczególnych celów z celami LSR.

Cele szczegółowe LSR	Cele szczegółowe strategii województwa
Lepszy dostęp mieszkańców obszaru LGD do kultury, sportu i nośników teleinformatycznych.	Cel pośredni 1: - Rozwój społeczeństwa informacyjnego i teleinformatyzacji - Wzrost zatrudnienia w regionie i przeciwdziałanie bezrobociu Cel pośredni 4: - Budowa i rozwój infrastruktury społecznej (dalsze kształtowanie zaplecza instytucjonalnego i bazy materialnej dla rozwoju kultury i turystyki oraz sportu i kultury fizycznej)
Stworzenie oferty turystycznej obszaru LGD „Równiny Wołomińskiej”.	Cel pośredni 4: - Wielofunkcyjny rozwój obszarów wiejskich (wykorzystanie walorów i usług turystycznych jako potencjalnego czynnika zrównoważonego rozwoju wsi i małych miast, poprzez wspieranie na obszarach wiejskich budowy różnorodnych elementów infrastruktury służącej jako baza dla rozwoju turystyki) Cel pośredni 5: - Promocja i zwiększanie atrakcyjności turystycznej i rekreacyjnej regionu w oparciu o walory środowiska przyrodniczego i dziedzictwa kulturowego (rozwój sieci szlaków turystycznych w obrębie województwa mazowieckiego, w tym sieci dróg o znaczeniu turystycznym, szlaków i ścieżek rowerowych oraz ich włączenie do sieci w sąsiednich województwach)
Ochrona wartości kulturowo-przyrodniczych i historycznych obszaru LGD.	Cel pośredni 3: - Przeciwdziałanie degradacji krajobrazu i środowiska przyrodniczego OMW Cel pośredni 4: Ochrona i rewitalizacja środowiska przyrodniczego dla zapewnienia trwałego i zrównoważonego rozwoju
Rozwój lokalnego rynku pracy ze szczególnym uwzględnieniem ludzi młodych.	Cel pośredni 1: - Wzrost zatrudnienia w regionie i przeciwdziałanie bezrobociu Cel pośredni 2: - Rozwój MSP oraz wzrost ich innowacyjności i konkurencyjności Cel pośredni 4: - Wielofunkcyjny rozwój obszarów wiejskich (wspieranie tworzenia nowych miejsc pracy, zwłaszcza samozatrudnienia, poprzez rozwój działalności pozarolniczej na terenach wiejskich)
Stworzenie produktu lokalnego i regionalnego.	Cel pośredni 5: - Kształtowanie tożsamości regionu oraz kreowanie i promocja jego produktu

Wzrost liczby i poprawa aktywności organizacji pozarządowych, lokalnych liderów i grup nieformalnych.	Cel pośredni 5: - Rozwój społeczeństwa obywatelskiego i integracji regionalnej
---	---

Działanie 4.21 PROW jest zbieżne z kierunkiem działań „Współpraca międzyregionalna i międzynarodowa” w celu pośrednim 5 strategii województwa.

Strategia Rozwoju Powiatu Wołomińskiego do roku 2015

W Strategii zawarto 6 celów strategicznych, które będą realizowane do 2015 roku. Poszczególnym celom strategicznym przypisano podobną wagę.

Cele strategiczne powiatu:

1. Otwarcie komunikacyjne powiatu wołomińskiego.
2. Przyspieszony rozwój przedsiębiorczości dla zwiększenia podaży miejsc pracy i poprawy finansów samorządów
3. Wdrożenie norm ekorozwoju na terenie powiatu
4. Podniesienie poziomu życia oraz ciągła edukacja i integracja mieszkańców powiatu
5. Tworzenie i intensywna promocja nowego wizerunku powiatu
6. Rozwój rekreacji i turystyki połączonej z restrukturyzacją rolnictwa

Cele strategiczne osiągnąć będą poprzez cele szczegółowe. Niektóre z tych celów są zbieżne z celami LSR.

Cele szczegółowe LSR	Cele szczegółowe strategii powiatu
Lepszy dostęp mieszkańców obszaru LGD do kultury, sportu i nośników teleinformatycznych.	Cel 4 - stworzenie warunków do wypoczynku i rozrywki - wspieranie inicjatyw lokalnych w obszarze kultury, sportu, rekreacji itp. Cel 5 - opracowanie programu promocji powiatu, a w tym programu promocji wydarzeń kulturalnych w powiecie - prowadzenie ogólnopolskiej i europejskiej promocji walorów kulturowych powiatu
Stworzenie oferty turystycznej obszaru LGD „Równiny Wołomińskiej”.	Cel 6 - wspieranie utworzenia bazy rekreacyjnej nad Liwcem i Bugiem - opracowanie i wdrożenie programu rozwoju ścieżek pieszych i rowerowych oraz szlaków turystycznych i wodnych w regionie - rozwój agroturystyki w ścisłej współpracy z gospodarstwami ekologicznymi - budowa parkingów, kempingów, pól namiotowych i boisk sportowych
Ochrona wartości kulturowo- przyrodniczych i historycznych obszaru LGD.	Cel 3 - ciągła edukacja ekologiczna dla mieszkańców
Rozwój lokalnego rynku pracy ze szczególnym uwzględnieniem ludzi młodych.	Cel 2 - opracowanie programu rozwoju przedsiębiorczości

Stworzenie produktu lokalnego i regionalnego.	
Wzrost liczby i poprawa aktywności organizacji pozarządowych, lokalnych liderów i grup nieformalnych.	Cel 4 - lepsze wykorzystanie funduszy pomocowych i przedakcesyjnych

Większość celów LSR jest zbieżna z jednym lub kilkoma celami szczegółowymi strategii powiatu. Jedynie cel „Stworzenie produktu lokalnego i regionalnego” nie ma w niej swojego odpowiednika.

Natomiast działanie 4.21 PROW – „projekty współpracy” jest zbieżne z jednym z celów szczegółowych celu strategicznego 5 strategii powiatu – „rozwińnięcie współpracy z innymi regionami w kraju i zagranicą ...”.

17. Wskazanie planowanych działań, przedsięwzięć lub operacji realizowanych przez LGD w ramach innych programów wdrażanych na obszarze objętym LSR

Obecnie LGD nie prowadzi żadnych działań w ramach innych programów niż PROW.

W przyszłości planuje się ubieganie o inne środki pochodzące z Unii Europejskiej np. z Programu Operacyjnego „Kapitał Ludzki” czy z Funduszu Organizacji Pozarządowych w ramach Europejskiego i Norweskiego Mechanizmu Finansowego.

W przypadku realizacji projektów z innych programów niż Oś 4 PROW – Leader przewiduje się następujące działania, mające na celu zabezpieczenie przed nakładaniem się pomocy ze środków pochodzących z budżetu Unii Europejskiej:

- a) wskazanie obowiązków i zadań wykonywanych przez pracowników LGD na rzecz poszczególnych programów
- b) określenie czasu pracy przeznaczonego na wykonywanie tych obowiązków i zadań,
- c) prowadzenie odrębnych rachunków bankowych dla każdego z tych programów
- d) wyznaczenie osoby bezpośrednio odpowiedzialnej za realizację operacji z zakresu Działów 4.21 i 4.31 PROW – „Wdrażanie projektów współpracy” i „Funkcjonowanie lokalnej grupy działania, nabywanie umiejętności i aktywizacja”.

18. Przewidywany wpływ realizacji LSR na rozwój regionu i obszarów wiejskich

Wpływ realizacji LSR na rozwój regionu zależy od skali środków przeznaczonych na poszczególne cele i działania, zarówno przy realizacji LSR, jak i strategii województwa mazowieckiego. Należy pamiętać, że obszar LGD „Równiny Wołomińskiej” stanowi 3,65% powierzchni województwa mazowieckiego zamieszkałej przez 1,86 % ludności województwa. Stopień środków możliwych do pozyskania w ramach Programu Leader+, który będzie głównym źródłem realizacji LSR, pozostaje w jeszcze mniejszej proporcji w stosunku do innych środków, które będą przeznaczone na realizację podobnych celów i działań w ramach strategii województwa mazowieckiego.

LGD „Równiny Wołomińskiej” znajduje się na obszarze powiatu wołomińskiego zajmując 58,9 % powierzchni oraz obejmując 27,99 % ludności tego powiatu oraz 11,87% powierzchni

powiatu węgrowskiego. Z terenu powiatu wyszkowskiego LGD obejmuje 736,64km² z ogólnej powierzchni 874,92km², co stanowi 84,17% powierzchni powiatu. W porównaniu do województwa należy oczekiwać, że wpływ LSR na rozwój tego powiatu będzie większy. W największym stopniu realizacja LSR przyczyni się do rozwoju gmin na obszarze których działać będzie LGD „Równiny Wołomińskiej”. Ale także należy brać pod uwagę, że środki jakie zostaną pozyskane przez LGD w ramach Programu Leader nie będą duże w stosunku do innych środków, którymi dysponują samorządy lokalne i inni partnerzy na rozwój gminy i powiatu.

Niemniej należy się spodziewać, że znaczenie realizacji LSR na rozwój powiatu i gmin będzie największe w przypadku takich celów LSR jak:

1. Lepszy dostęp mieszkańców obszaru LGD do kultury, sportu i nośników teleinformatycznych.
2. Stworzenie oferty turystycznej obszaru LGD „Równiny Wołomińskiej”.
3. Stworzenie produktu lokalnego i regionalnego.
4. Wzrost liczby i poprawa aktywności organizacji pozarządowych, lokalnych liderów i grup nieformalnych.

W szczególności spodziewane są następujące najważniejsze, mające na wpływ rozwoju regionu (znacząco głównie na obszarze powiatu i gmin), rezultaty:

- Ilość nowych, odnowionych i lepiej wyposażonych obiektów kulturalnych wyniesie 21
- Ilość nowych, odnowionych i lepiej wyposażonych obiektów sportowo-rekreacyjnych wyniesie 21
- Ilość nowych odcinków tras turystycznych wyniesie 9
- Ilość zagospodarowanych zbiorników wodnych wyniesie 7
- Ilość nowych i lepiej wyposażonych gospodarstw agroturystycznych wyniesie 14
- Ilość nowych i odnowionych obiektów zabytkowych oraz utworzonych miejsc pamięci wyniesie 10.

Działalność LGD, szczególnie jego rola inspiracyjna i pomocowa dla partnerów LGD w kwestii pozyskiwania środków, także z innych źródeł niż Program Leader+, może doprowadzić do bardzo znaczących rezultatów, jakie obserwowane są nie tylko w krajach zachodnich, ale także w Polsce, w takich miejscach jak Dolina Strugu czy rejon Bałtowa (Partnerstwo Krzemieny Krąg, Park Jurajski).

19. Informacja o dołączanych załącznikach

1. Lokalne Kryteria Wyboru:

a) dla Małych Projektów i Odnowy i rozwoju wsi

b) dla Tworzenia i rozwoju mikroprzedsiębiorstw i Różnicowania w kierunku działalności nierolniczej

2. Ankieta funkcjonowanie LGD i partnerstwa

3. wzór Karty projektu do opracowania Lokalnej Strategii Rozwoju dla obszaru LGD